

الإجابة النموذجية لامتحان السداسي الأول في مقياس تحليل البيانات

2024 /2023

الجواب الأول: أكمل الجدول الموالي: (10 نقاط)

المتغير	طبيعته	التبرير	مستوى قياسه	التبرير
الذكاء	كمي (0.50)	يعبر عنه برقم (0.50)	فئوي (0.50)	درجة الذكاء (0) لا تدل على انعدام الذكاء أي الصفر غير حقيقي. (0.50)
الحالة الاجتماعية	كيفي (0.50)	يعبر عنه بصفة (0.50)	تصنيفي (0.50)	الأرقام تستخدم كرموز فقط، لا يمكن إجراء العمليات الحسابية عليها. (0.50)
الصبر	كيفي (0.50)	يعبر عنه بصفة (0.50)	رتبي (0.50)	يمكن ترتيب الأفراد حسب شدة الصبر لديهم (0.50)
الوزن	كمي (0.50)	يعبر عنه برقم (0.50)	نسبي (0.50)	الصفر حقيقي. (0.50)
درجة الحرارة	كمي (0.50)	يعبر عنه برقم (0.50)	نسبي (0.50)	الصفر غير حقيقي. (0.50)

الجواب الثاني: (10 نقاط)

القانون:

$$^2X = \sum (eF - oF) / eF$$

حساب التكرار المتوقع (eF):

المجموع الكلي / مجموع الصف المقابل لخانة التكرار الملاحظ X مجموع العمود المقابل لخانة التكرار الملاحظ = Fe

الجدول: (0.50)

المجموع	متوسط	ثانوي	جامعي	أعلى	المجموع
200	113	34	21	32	عواصم
200	117	31	25	27	مدن
200	130	40	20	10	قرى
600	360	105	66	69	المجموع

$$1_e F = 360 \times 200 / 600 = 120 \text{ (0.50)}$$

$$2_e F = 105 \times 200 / 600 = 35 \text{ (0.50)}$$

$$3_e F = 66 \times 200 / 600 = 22 \text{ (0.50)}$$

$$4_e F = 69 \times 200 / 600 = 120 \text{ (0.50)}$$

$$5_e F = 360 \times 200 / 600 = 120 \text{ (0.50)}$$

$$6_e F = 105 \times 200 / 600 = 35 \text{ (0.50)}$$

$$7_e F = 66 \times 200 / 600 = 22 \text{ (0.50)}$$

$$8_e F = 69 \times 200 / 600 = 120 \text{ (0.50)}$$

$$9_e F = 360 \times 200 / 600 = 120 \text{ (0.50)}$$

$$10_e F = 105 \times 200 / 600 = 35 \text{ (0.50)}$$

$$11_e F = 66 \times 200 / 600 = 22 \text{ (0.50)}$$

$$12_e F = 69 \times 200 / 600 = 120 \text{ (0.50)}$$

حساب X^2 المحسوبة: 14.65 (01 نقطة)

الاستنتاج: (01 نقطة)



بمقارنة قيمة X^2 المحسوبة بقيمة X^2 الجدولية نجد أن:

قيمة X^2 المحسوبة (14.65) أكبر من قيمة X^2 الجدولية (12.59)

ومنه فإن X^2 دالة إحصائيا عند مستوى دلالة 0.05.

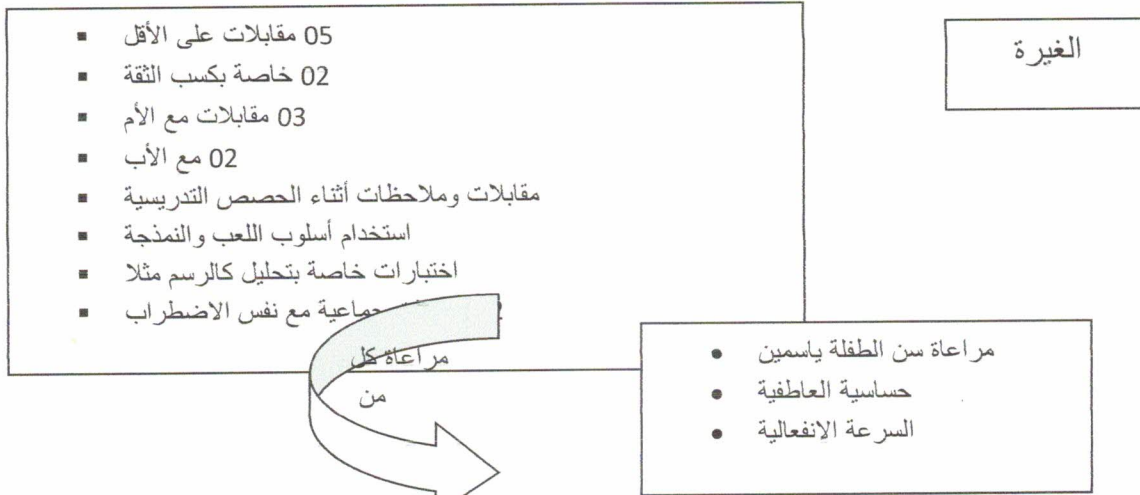
استخراج المنوال: هو الأفراد ذوي التعليم المتوسط القاطنين بالقرى. (01.5 نقطة)

الإجابة النموذجية:

1/ الشرح:

- المرونة: تجاوز الأسئلة المخرجة من الحالة.
- الاتزان الانفعالي: التحكم في الانفعالات والتصرفات والتغير المفاجئ غير موجود
- ضبط الذات: الذات الداخلية/عقل/نفس/تصرف /طريقة تحكم خاصة

2/



كل حسب تحليله



الإجابة النموذجية لامتحان السداسي الأول في مادة علم النفس الاجتماعي المدرسي
السنة الثالثة مدرسي.

الإجابة الأولى : (11.5 ن)

1 - الطريقة السوسيومترية هي الوسيلة العملية لقياس العلاقات الاجتماعية المتبادلة

- المفاهيم المستخدمة في القياس السوسيومتري. (3 ن)

- النروة الاجتماعية المزة للفرد (نمط التجاذب والتنافر بين الشخص والآخرين)

- النجم وذلك لدلالة على الشخص الذي يحصل على أكبر عدد من الاختيارات من جانب أفراد الجماعة

- الشخص الهامشي الشخص الذي لم يختزه أحد من الجماعة.

- ويفترض عند إجراء الاختبار السوسيومتري أن يكون عدد أفراد الجماعة التي يطبق عليها صغروا

- لأن هذه الصفة تسمح بتفاعل الأفراد مع بعضهم البعض ومشركتهم الكثير من الأنشطة ومواقف الحياة اليومية .

- العلاقات المتبادلة التي يمكن قياسها بالطريقة السوسيومترية. (4 ن)

- بين من تكون

تكون بين فرد وفرد آخر، وبين فرد و جماعة، وبين جماعة وجماعة أخرى. مثل قياس مكانة الفرد في

الجماعة، تماسك الجماعة وانحلالها واستورها، و القيادة، وغير ذلك من الخصائص المختلفة للجماعة الصغيرة.

- فرع العلاقات الاجتماعية :

- العلاقات المتبادلة: تأثير وتأثر بين فردين أو أكثر في صورة مستورة.

- العلاقات المركزية: اختيار الجماعة لفرد واحد مثل القائد أو الوعيم.

- العلاقات المتتابعة: الفرد الأول يختار الثاني والثاني يختار الثالث... وهكذا .

- العلاقات الدائرية: هذا الشكل يشبه العلاقات المتتابعة غير انه في هذا النوع تعود العلاقة إلي

الفرد الأول.

2 - أدت الطريقة السوسيومترية إلى اكتشاف حقائق علمية تصليح لتفسير بعض مظاهر الحياة

النفسية في آفاقها الاجتماعية. (4.5 ن)

- أهم أساليب القياس السوسيومتري ؟

/ الاختبار السوسيومتري :

تقنية بسيطة جدا تجري على أفراد جماعة يعبرون عن رغباتهم الذاتية بالاستناد إلي معايير أو مجموعة

من معايير يعطيها الباحث وهي تتعلق بالوضعيات التي تعيشها هذه الجماعة وتتضمن هذه التقنية :

سؤال كل فرد من أفراد الجماعة عن أسماء الأفراد الذين يفضل أن يقوم معهم بنشاطات محدود
أوتوجد معهم في وضعيات اجتماعية خاصة، ثم يبدأ بتحديد الاختيارات التي تمت بين الأفراد عبر رسم
بياني يعرف بالسوسيوغرام .

/ الاستمارة السوسيوومترية :

تقوم هذه الاستمارة على جملة معايير وتتنوع على مختلف الأنشطة القابلة للقياس مثل التركيز على أوقات
الواغ، أو المشاركة في رحلة أو التطرق إلي مواضيع خاصة وشخصية الخ .

/ المصفوفة السوسيوومترية :

تعتبر المصفوفة من أفضل التطرق المستعملة في التحليل السوسيوومتري لأنها تحوي على الكثير من
المدلولات المهمة للباحث السلوكي والمصفوفة عبارة عن مجموعة مربعات تروج فيها اختبارات أعضاء
الجماعة وفق مدخلين أفقي وعمودي ولبناء المصفوفة ومعرفة الاختيارات يدون كل فرد على ورقة
(أويعلن ذلك علنا بعدما يرسم الجدول على اللوح) اختياراته من أفراد جماعته وبعد ذلك توغ الاختيارات
المحصلة على الجدول، ثم بعد نقل الأجوبة يتم إحصاء عدد الاختيارات التي نالها كل فرد .

- الإجابة الثانية (8 ن)

يجب أن يتحلى قائدة المدرسة أو ما نصلح عليه بمصلح مدير المدرسة بمجموعة لا بأس بها
من السمات الأساسية والمهلات التعاملية حتى يتسنى له إنجاز العملية التعليمية باعتباره الموجه الأول
والمرشد والمحفز والقادر على السيطرة على تفعيل نظام المؤسسة وكذا على تجلوز الصعوبات التي
تعترضه وتعترض الجماعة الذي شرف على قيادتها، ومن أبرز الخصائص التي يجب أن يتحلى بها
القائد المدرسي ما يلي:

صفات شخصية:

حتى يكون أي مدير مدرسة مدورا ناجحا وقائدا قويا كفي يجب أن يتحلى بمجموعة من سمات
الشخصية المؤهلة، ينبغي أن يتوفر في مدير المدرسة بصفته قائدا قويا العديد من الصفات الشخصية
النفسية التي تؤهله لقيادة المؤسسة التعليمية بفعالية بأبرزها ما يلي:

- الاستعداد الشخصي للقيادة، البعد عن زاعات والتسلط والاستبداد، القدرة على إنجاز العلاقات الإنسانية
لجميع للعاملين معه.

أن يتحلى بالأخلاق في السلوك، والذكاء الطوح وروح المباورة، الثقة بالنفس، التمتع بصحة جسمية
ونفسية، جيدة الاهتمام بمظهره العام، والثبات والأتزان الانفعالي القدرة على التكيف مع المواقف الطرئة
والمستجدة والمحرجة، فضلا على قدرته على اتخاذ القرارات، واجاد الحلول، أن يمتلك دافعا قويا لنجاح
وتحقيق الأهداف التربوية، أن يكون لديه قورا معولا من الخوة لإتقان مهامه على أتم وجه في جو من
روح التعاون والعمل الجماعي، و أن يكون متمسا بالمرونة والليونة وسعة الأفق.

وهناك من يضيف سمات أخرى نذكر منها :

1- قوة الشوعية: هي القوة الممنوحة للموقع أو منصب ما كما هو محدد في التسلسل الهيكلي الإداري وفي السلطة الرسمية المعطاة لمنصب المدير والمسؤولية الملقاة على عاتقه.

2- قوة المكافأة: هي قوة تقديم وجلب حوافز مادية أو غير مادية، ذات قيمة مقابل التأثير على الآخرين وتحفزهم.

3- قوة الإهراء: المعاقبة وقت الحاجة. (العميان، 2005، ص258)

هذه المصادر التي أشير إليها تدعى مصادر المنصب بمعنى أن القائد يحصل عليها نتيجة سلطة أعطتها له المؤسسة ووضعت في مستوى إداري أعلى أما المصادر الأخرى الآتي ذكرها هي مصادر الشخصية والتي يحصل عليها القائد نتيجة ميزات خاصة يحملها معه إلى مؤسسته وهي:

- قوة الخبرة: وهي وليدة التجربة، والخبرة تمثل قوة لامتلاك المعلومات أو خبرة الاختصاص في مجالات محددة من المعرفة، فالخبرة التي يمكن صاحبها من اكتشاف فرصة ما قد تكون أحد أبرز الدلائل على ديمومة أو استمرارية بعض الرؤساء في مناصبهم ولفترات زمنية طويلة الأمد والبرز في الخبرة اكتسابها مع الوقت وعلى وجه العموم فإن الأفراد الذين تتبوؤوا مناصب قيادية وإدارية قد تكون مناصب عليا.

- قوة المرجعية: هي قوة التأثير على الآخرين نتيجة إعجاب وتمسك هؤلاء الآخرين بالشخص المعروف منهم بأنه "المرجعية" فالرئيس الذي يتمسك به مرؤوسيه ويخلصون له ولقيادته يعد مرجعاً لهم وقوة مرجعيته مستمدة عادة من جاذبية يتمتع بها الأشخاص والتي تخول لهم بناء علاقات شخصية جديدة تشجع الآخرين على الإعجاب بهم واحترامهم ويمكن القول أنه بمقدار ما يمتلك القائد من هذه المصادر يزداد تأثيره على الأفراد للامتثال إلى رغباته وتوجيهاته والعمل على تحقيق أهداف المؤسسة بكفاءة وفاعلية.

* خصائص مهنية:

تتمثل الخصائص المهنية جوهر العمل الإداري لمدير المؤسسة فمن خلالها نميز المدير الذي يتخذ من المركز الوظيفي الذي يشغله إما كمهنة يؤمن بها وينتمي إليها ويلتزم بقواعدها الأخلاقية أو كوظيفة همه الأول والأخير الغايات التي تقدمها والفوائد التي يجنيها ومن بين الخصائص المهنية التي ينبغي أن يتحلى بها مدير المؤسسة ما يلي:

- المعرفة التامة بأهداف التعليم في الرحلة التي يعمل بها.

- الإلمام التام بوسائل تحقيق الأهداف وتنفيذ المناهج.

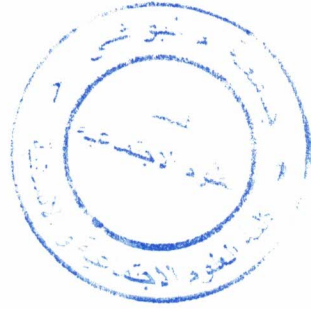
- الإيمان بمهنة التربية والتعليم والاعتزاز بها.

- معرفة خصائص التوج الأكاديمي.

- تكوين فرق العمل من أجل التعاون على تحقيق الأهداف التعليمية.

- إهراك متغيرات البيئة ومدى تأثيرها على العمل المدرسي.

لا يمكن التفضيل بين سمة أو قوة وأخرى لأنه يجب أن تكمل السمات بعضها البعض حتى تتجلى شخصية القائد الكفاء إلا أننا نؤكد على ضرورة سلامة سمات الشخصية لأنها تؤثر على باقي السمات الأخرى.



الإجابة النموذجية لامتحان السداسي الأول في مادة علم النفس المرضي للطفل واليراهق
السنة الثالثة مدرسي.



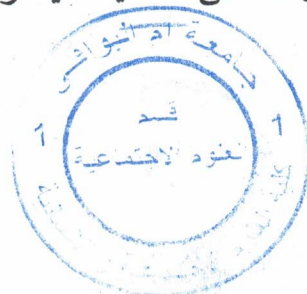
الأجوبة

- 1 - العوامل المساعدة على التمييز بين السلوك السوي والسلوك المرضي عند الطفل واليراهق ؟ (5 ن)
- أن يكون السلوك المرض مؤثرا على الصحة النفسية بصورة سلبية (معوقا).
 - التكرار و النوم و الاستمرار لوحدة الأعراض المرضية.
 - السلوكيات المرضية تتميز بالطابع الشامل و المعمم لكافة المواقف.
 - يجب ملاحظة السلوك المرضي في جميع مواقف الحياة.
 - يجب التفريق بين الأعراض المرضية و الصعوبات.
- 2 - تعتبر مسألة السواء و اللاسواء أكثر تعقيدا عند الطفل و اليراهق مقارنة بالشخص الراشد لأنه: (6 ن)

- الطفل و كذا اليراهق في مرحلة نمو مستقرة أما الراشد فهو في مرحلة مستقرة وإذا النمو ليس ممثلا في كل جوانبه فهناك قنرات تطورت بمرعة وأجوى ببطء .
- أن النمو السليم عند الطفل أو يراهق يمر بمراحل مختلفة وكل مرحلة تحمل خصوصيات وعوائق معينة و تحمل أعاضا ليست بالضرورة مرضية بل هي منضمة لعملية النمو السليم والتي تساعد الطفل و اليراهق على اكتساب العديد من المهارات (مثل الحبو...)
- قلة وضوح الاضطراب اختلاط و تشابه أعراض عدم النضج.
- الفرق القودية فهناك اختلاف في سن اكتساب المهارات (لا يكتسبون نفس المعرف غي نفس السن لكل طفل أو يراهق خصوصياته التي تمزه عن غيره)
- وضع الطفل في قنالب الراشد لا يجب استعمال التصنيفات الخاصة بالراشد و تطبيقها على الطفل خاصة من قبل الأهل (اضطرابات خاصة بالطفل واليراهق لا نلاحظها عند الراشد والعكس عنه عند الطفل)
- صعوبة التنبؤ الأمراض واستورها واختفاءها عند الطفل واليراهق.

3 - المحكات ونقدها .

1. المعيار الإحصائي: من وجهة نظر أصحاب هذا المعيار فإن الشخص السوي هو الذي يقرب بالقدر الكافي من متوسط على خاصية معينة وفقا لمنحنى " غوس " حيث يتواجد الأغلبية في الوسط



أما ما يتواجد على طرفي هذا المنحنى يعتبر شاذ و غير سوي أي ان هذا المعيار يقوم على أساس التوزيع الطبيعي للسلوك الإنساني (لا يعبر هذا عن الحقيقة مثل الطفل الموهوب .

- 2. المعيار الاجتماعي: يعتمد هذا الأخير على تحديد السلوك وفق معايير المجتمع و وفق توافق الأواد و امتثالهم لقوانين وعادات و تقاليد و معتقدات و نضم المجتمع وكلما ابتعد الشخص عن هذه الأخيرة و لم يمثل إليها عد منحرفا و غير سوي (اختلاف فرق وواضح من مجتمع إلي آخر وما هو سوي في مجتمع ما قد لا يكون كذلك في مجتمع آخر) .

- 3. المعيار الذاتي: وهو التحكم في سلوك الذات و ذلك من خلال ما يشعر به الفرد من الرضا و عدم الرضا بعد إنجاز سلوكه و من ثم يعتبر سويا أما إن كان عكس ذلك فالسلوك غير سوي (عدم توشي الموضوعية و الانحياز للأهواء الذاتية).

- 4. المعيار المثالي: حسب هذا المعيار يعتبر سويا من يسبو إلى تحقيق المثالية أي كل ما يتوافق مع الأنا الأعلى و ما نون ذلك فإنه منحرف و ثمة هذا المعيار و وفقا لهذا المعيار فهو السعي إلى لوجة الكمال (لا كمال إلا للهولا وجود لمدينة أفلاطون...) .

- 5. المعيار الوظيفي: الإنسان السوي حسب هذا المعيار هو من يقوم بأداء وظائفه الحياتية و البيولوجية نون وجود أي خلل بناء على الدور المناط إليه (الإنسان ليس آلة وحتى الآلة يصيبها العطب).

- 6. المعيار السيكولوجي: في هذا المعيار التداخل المعقد من خلال حقيقة مقادها لا يمكن فهم السواء إلا بفهم العوض مع التفرقة بين الأواد على أساس بنية كل فرد و قد وضوا معايير إكلينيكية عيادية لتشخيص الاضطرابات حيث كل اضطراب على حدا حيث تفصل ذلك حسب الأعراض والأسباب حتى تسهل عملية التشخيص و العلاج (لا يمكن فصل السيكولوجيا عن البيولوجيا كما أن الأمراض والأعراض المرضية متداخلة و يصعب التميز بينها بكل دقة ولهذا هناك تعديل كل مرة في الدليل التشخيصي الرضي .

- 7. المعيار الايكولوجي: هذا المعيار يقوم على أساس البيئة الطبيعية المحيطة بما تحويها من تضليس وجوافيا وعلى الفرد أن يتعايش وفق ما تمليه هذه الطبيعة بمعطياتها من زلازل و واكين وحورة لكن الطبيعة و المناخ العام يختلف من بيئة إلي أخرى ولهذا لا يمكن التعميم .

- وفي الأخير لا يوجد نموذج عام و مثالي شامل يمكننا أن نعمم عليه كما لا يمكننا أو لا يسعنا التوبيق بصورة جلمة بين ما هو سوي و غير سوي.

4 - العلاقة بين (رضيع، شبق، قلس، اشباع)

شبقيا الرضيع أو الطفل يستخدم القلس كموثوات داخلية من أجل التعويض فهو في علاقة غير جيدة

مع الموضوع وهناك نوعين من الإشباع

- أولا : الإشباع الفمي : من خلال استرجاع الطعام إلى الفم حيث يحلول البقاء على تلك اللذة أطول مدة ممكنة وكأنه أيضا عبءة عن نكوص و استمرلية في سلوكيات الرحلة الفمية .
- ثانيا : الإشباع العضلي : من خلال تلك الحركات التي يقوم بها يهدف الطفل استرجاع الطعام من المعدة في صورة حركية غير رادية تخلف نوعا من اللذة مما يؤدي إلى إشباع عاطفي حيث أن هذه الأخيرة _اللذة_ مستقاة من تلك الحركات التي يقوم بها باستثمار هذه العضلات أو الأعضاء بهدف الوصول إلى الإشباع و لتحقيق اللذة و هذا يعبر بدرجة كبيرة عن الحومان العاطفي كما ينطوي في طياته الكامنة عن نكاء مبالغ فيه من طرف الطفل و استخدام آليات دفاعية للحصول على اللذة .

أ.د / بليرووح





السنة الثالثة علم النفس المدرسي
التوقيت: 09:00 – 10:30

مقياس: الاضطرابات السلوكية والانفعالية
التاريخ: 2024/01/21

الاجابة النموذجية لامتحان السداسي الأول في مقياس الاضطرابات السلوكية والانفعالية

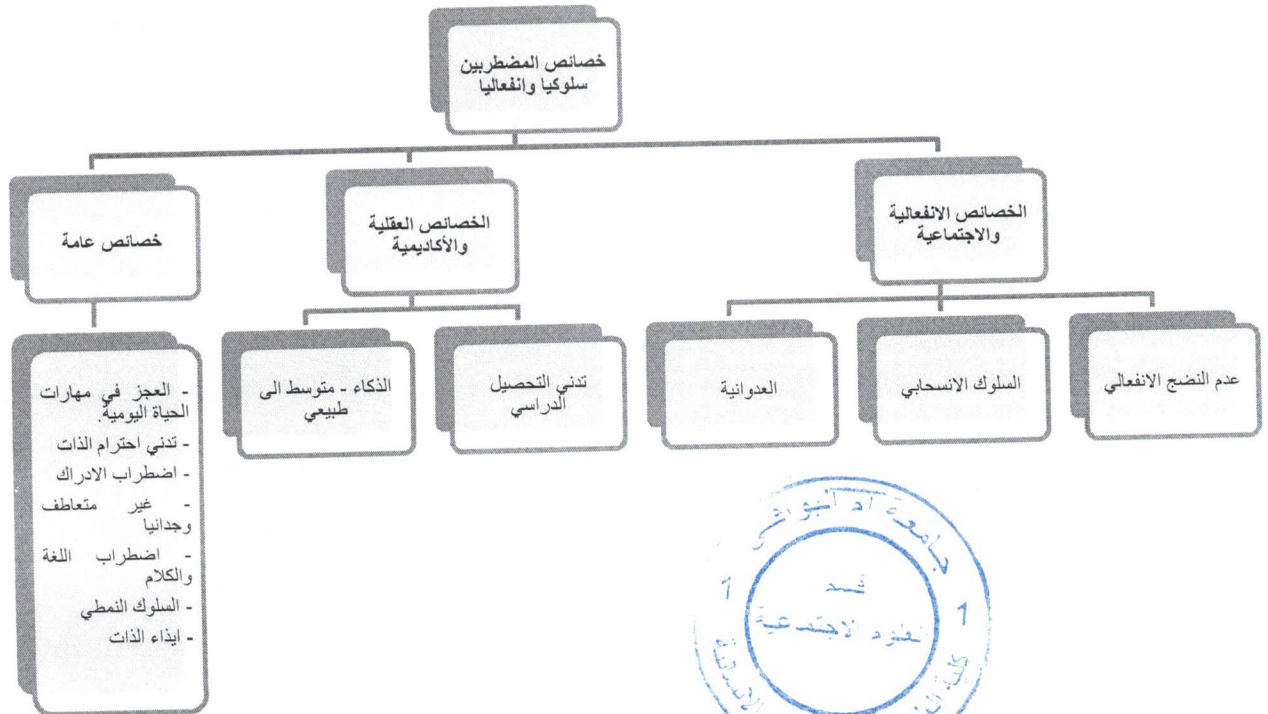
الأسئلة: يرجى التركيز وقراءة الأسئلة جيدا والإجابة حسب التعليمات.

السؤال الأول (04 نقاط): اشرح كيف تساهم العوامل النفسية في ظهور الاضطرابات السلوكية والانفعالية؟ (اجابة دقيقة ومختصرة)

الجواب الأول: تتمثل العوامل النفسية في الاحداث الحياتية التي تؤثر على سلوك الطفل، وترتبط بحياته في الاسرة مثل عدم اشباع حاجاته وتقديم الحب والحنان له واستعمال اساليب الاهمال والتجاهل والتهديد والعقاب والقسوة في رعايته، قد تتسبب في الاضطرابات السلوكية والانفعالية كالعدوانية، فقدان الثقة بالنفس، تدني مستوى مفهوم الذات، القلق، الانطوائية... الخ

السؤال الثاني: (05 نقاط): في مخطط وضح خصائص المضطربين سلوكيا وانفعاليا؟

الجواب الثاني:



مخطط يوضح خصائص المضطربين سلوكيا وانفعاليا

السؤال الثالث (04 نقاط): وضح متى يكون الفرد مضطرب سلوكيا وانفعاليا؟ برر اجابتك

الجواب الثالث: يعتبر الفرد مضطربا انفعاليا وسلوكيا عندما يتصف بوحدة او اكثر من الصفات التالية التي تستمر لديه فترة طويلة تتجاوز 03 أشهر وهي: عدم القدرة على الاستغراق في العلاقات الاجتماعية وتكوين صداقات مع الآخرين، التصرف غير اللائق في

المواقف الحياتية والاجتماعية والانشغال في ممارسة أنماط سلوكية غير ناضجة، وعدم القدرة على التعلم والاكتساب بالرغم من عدم وجود عوائق ، تقلب المزاج والشعور بعدم الاستقرار والراحة والسعادة، والميل الى اظهار بعض المشكلات الجسمية والانفعالية كالخوف والقلق... الخ

هناك مجموعة من المعايير والمحكات التي تحدد طبيعة ونوع سلوك الفرد اذا كان سويا او شاذا وهي:

- شدة وتكرار السلوك ومدته
- انحراف السلوك عن المعايير المقبولة اجتماعيا وثقافيا.
- علاقة الاضطراب بعدد من امتغيرات الديموغرافية.
- علاقة الاضطراب بالفروق الفردية.
- المعايير الشائعة لتحديد السلوك وهي: المعيار الاحصائي، المعيار الذاتي أو الفردي، المعيار النفسي الموضوعي، المعيار الاجتماعي، المعيار التكاملي أو السريري، المعيار العصبي

السؤال الرابع (07 نقاط): الحالة "ع" يعاني من عدم توافق مع بيئته ومع ذاته من خلال وجود صراعات داخلية بين عرائزه المكبوتة وبين القيم السائدة في المجتمع الذي يظهر في السلوكات المضادة للمعايير الاجتماعية والأخلاقية.

المطلوب:

- 1- ماهو نوع الاضطراب الذي تعاني منه الحالة؟
- 2- ماهي أسباب هذه الحالة؟ **(الإجابة في نقاط منفردة)**
- 3- ما هي الأساليب التي يمكن اعتمادها لتعديل سلوك هذه الحالة

الجواب:

- 1- الاضطراب الذي تعاني منه الحالة هو: **الانحراف** (جنوح الأحداث).....(01 ن)
- 2- أسباب هذه الحالة هي:.....(03 ن)
 - عوامل بيئية أسرية: كعدم استقرار الأسرة، اضطراب العلاقات بين الوالدين...
 - أساليب التربية الخاطئة
 - عوامل اجتماعية: كالصحبة السيئة، التقليد، أسباب اقتصادية...
 - أسباب نفسية
 - الحالة الجسمية
 - ضعف القدرات العقلية وانخفاض مستوى الذكاء...
- 3- الأساليب التي يمكن اعتمادها لتعديل سلوك هذه الحالة:.....(03 ن)
 - العلاج النفسي الفردي والجماعي
 - الارشاد العلاجي والتربوي والمهني
 - العلاج البيئي وتعديل العوامل البيئية
 - ايداع الجانحين في مؤسسات خاصة
 - اساليب تعديل السلوك مثل التعزيز الايجابي- تكلفة الاستجابة- الاطفاء- العقاب - النمذجة- الاسترخاء- التنفيس...

بالتوفيق

أستاذة المقياس: د. أسماء سعادو

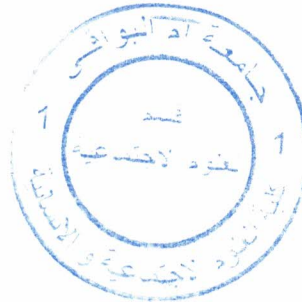
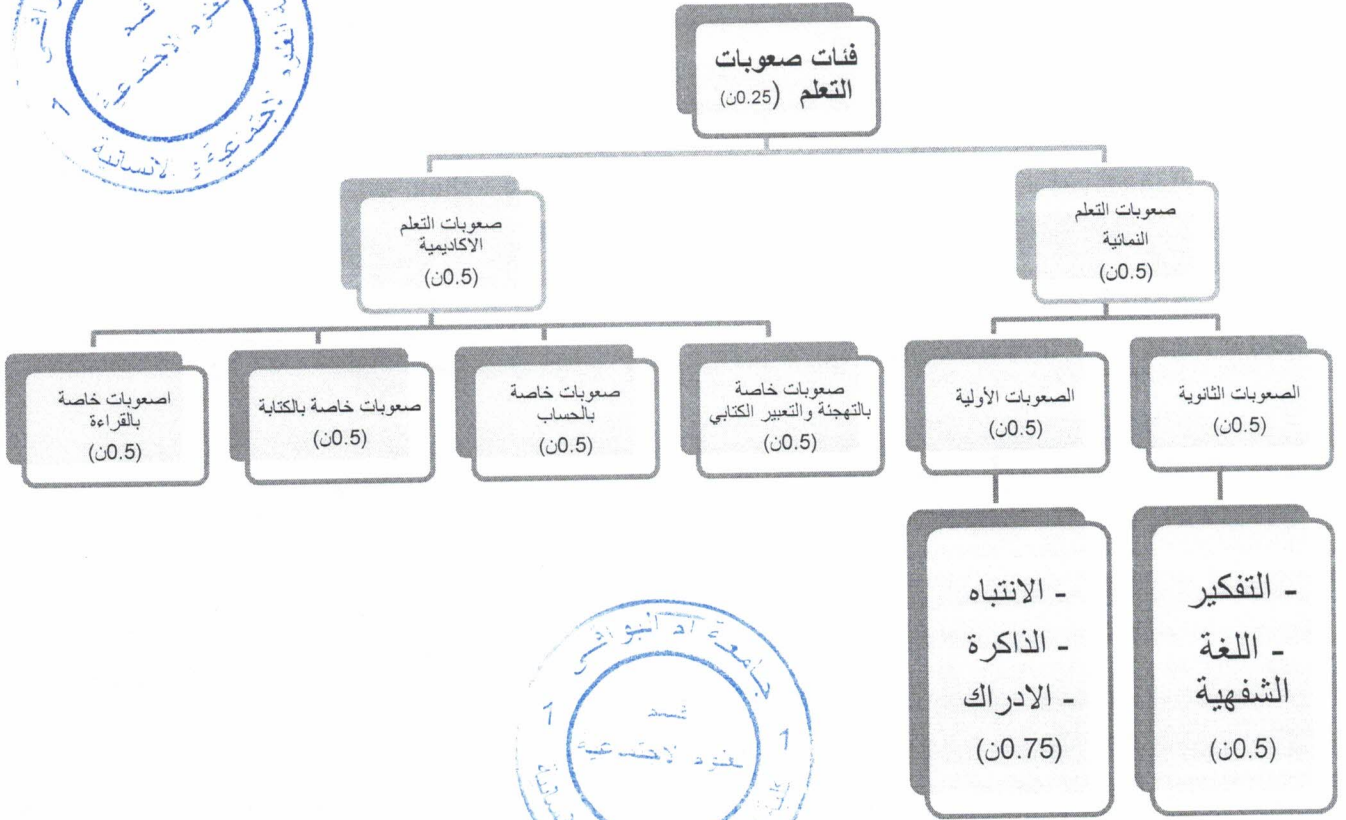


السنة الثالثة علم النفس المدرسي
التوقيت: 09:00 – 10:30

مقياس: صعوبات التعلم
التاريخ: 2024/01/18

الاجابة النموذجية لامتحان السداسي الأول في مقياس صعوبات التعلم

الأسئلة: يرجى التركيز وقراءة الأسئلة جيدا والإجابة حسب التعليمات.
السؤال الأول (06 نقاط): في مخطط مفصل وضح فئات صعوبات التعلم؟



مخطط مفصل يوضح فئات صعوبات التعلم.... (0.5 ن)

السؤال الثاني: (05 نقاط): أكمل بما يناسب: (بلون مغاير)

1. ضعف التمييز بين الأحرف المتشابهة رسما والمختلفة نطقا (ع - غ / ط - ظ / ح - خ...) تصنف ضمن مجال صعوبات التعلم الأكاديمية - عسر القراءة..... (0.5 ن)

2. القصور الوظيفي الدماغى من الأسباب المباشرة لصعوبات التعلم..... (0.5ن)

3. محك التربية الخاصة مفاده أن ذوي صعوبات التعلم لا تصلح لهم طرق التدريس المتبعة مع التلاميذ العاديين، و عدم صلاحية الطرق المتبعة مع المعاقين..... (1.5ن)

4. رداءة الخط تصنف ضمن مجال صعوبات التعلم الأكاديمية - عسر الكتابة..... (0.5ن)

5. يتم التكفل البيداغوجى بذوي صعوبات التعلم من خلال الاستدراك و القسم المكيف..... (02 ن)

السؤال الثالث (03 نقاط): وضح ما الفرق بين محك التباعد والاستبعاد في تحديد وتشخيص صعوبات التعلم؟

- محك التباعد: يقصد به تباعد المستوى التحصيلي للطالب في مادة عن المستوى المتوقع منه، والتفاوت بين القدرات العقلية للطالب والمستوى التحصيلي..... (1.5ن)

- محك الاستبعاد: هو استبعاد عدة فئات عند تشخيص ذوي صعوبات التعلم ومنها: التخلف العقلي، الاعاقات الحسية، المكفوفين، ضعاف البصر، الصم، ضعاف السمع، ذوي الاضطرابات الانفعالية الشديدة، حالات نقص فرص التعلم أو الحرمان الثقافي..... (1.5ن)

السؤال الرابع (06 نقاط): في جدول وضح أهم خصائص ذوي صعوبات التعلم؟

جدول يوضح أهم خصائص ذوي صعوبات التعلم

- الاندفاعية - صعوبة في الانتباه - صعوبة في مهام الذاكرة... (0.5ن)	في المجال المعرفي (0.5ن)
- سرعة الغضب - ضعف الثقة بالنفس - العدوانية تجاه الآخرين والتشاؤم... (0.5ن)	في المجال الانفعالي (0.5ن)
- صعوبة في فهم اللغة الاستقبلية - صعوبة في فهم الكلمات - عكس الحروف والكلمات... (0.5ن)	في المجال اللغوي (0.5ن)
- الانسحاب الاجتماعي - مشكلات في بناء علاقات إيجابية مع الآخرين - مفهوم متدن عن الذات... (0.5ن)	في المجال الاجتماعي (0.5ن)
- مشكلات في المهارات الكبيرة كالزحف، الرمي، القفز... - ضعف المهارات الدقيقة: الرسم، الكتابة، القص... - عدم التناسق بين اليد والعين... (0.5ن)	في المجال الحركي (0.5ن)

بالتوفيق

أستاذة المقياس: د. أسماء سعادو

اليوم تتعب بالدراسة .. و غدا تحصد النجاح و السعادة 😊

التخصص: ثالثة علم النفس المدرسي

أستاذ المقياس: د/ اليزيد نذيرة

المقياس: الاضطرابات المعرفية

تاريخ إجراء الامتحان: 2024 / 01 / 23

عرض حال لامتحان الدورة العادية للسداسي الأول

الإجابة عن السؤال الأول: 2ن

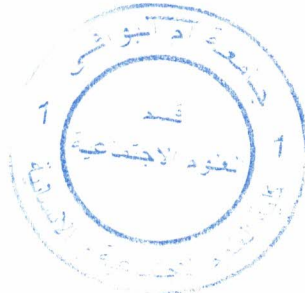
نسب انتشار الاضطرابات اللغوية عند الأطفال حسب الدراسات: تتراوح نسبة انتشار الاضطرابات اللغوية في الأطفال الذين لا يعانون من اضطرابات وراثية أو عصبية بين 2 و 3% ، وانتشار اضطرابات النطق بين 3 و 6%. في الأطفال الأصغر سناً ، في مرحلة ما قبل المدرسة ، حوالي 15% ، كما أنه أكثر شيوعاً عند الفتيات منه عند الأولاد.

الإجابة عن السؤال الثاني : 2ن

توجد علاقة بين الأطفال الذين يعانون من صعوبات التعلم واضطرابات اللغة الشفوية: .حيث يعد مدخلا وظيفيا فعالا لنموه عقليا ومعرفيا ويدعم لديه الثقة بالنفس والسلوك الاستقلالي إلا أن الأطفال الذين يعانون من الصعوبات التعليمية يعدون أكثر لأطفال مضطربين لغويا وخاصة اللغة المنطوقة والشفهية التي تعد أكثر اللغات تواسلا وتعبير عن الأفكار والآراء.

الإجابة عن السؤال الثالث : 4ن

الفئات الأكثر إصابة باضطرابات الانتباه: وتتراوح نسب انتشار الاضطراب لدى من هم في عمر المدرسة الابتدائية (3-5%)، ويرى البعض أنه قد يحدث لدى 10% من تلاميذ المدارس الابتدائية بينما يرى البعض الآخر أن التقديرات تتراوح من (1 إلى 20%)، ويقدر باحثون آخرون انتشاره في سن المدارس الابتدائية من (5-15%)، وبالمقابل فإن نسب انتشاره في سن المراهقة غير معروفة. ويتزايد حدوث الاضطراب لدى الأولاد أكثر من البنات بنسبة 3-5% وترتفع التقديرات عادة في المستويات الاقتصادية والاجتماعية الدنيا، كما يلعب العامل الوراثي دورا في زيادة هذه النسبة إن وجد إلى ما يقرب من 2-3% من المصابين بهذا الاضطراب، إذا كان لدى أحد الأبوين أو الأشقاء تاريخا مرضيا مع هذا الاضطراب.



الإجابة عن السؤال الرابع: 6ن

العناصر الأساسية التي تتضمنها الخطة العلاجية لاضطرابات الإدراك :

. تحليل المهارة

تتطلب هذه الخطوة تحليل المهارة إلى عدة مهارات فرعية فعلى سبيل المثال: في مهارة الكتابة اليدوية بالحروف المنفصلة، ويتم تحليلها إلى خمس مهارات فرعية وهي: حمل قلم الرصاص، الخريشة، تتبع الأحرف، نسخ الأشكال الهندسية، نسخ الأحرف الهجائية، الكلمات والأرقام.

. تحليل الطفل:

يتضمن ذلك تقييم الطفل على المهارات الفرعية الخمس للتعرف على ما يستطيع أو ما لا يستطيع أدائه، هذا بالإضافة إلى دراسة حالة الطفل الجسمية من حيث الطول والوزن وتركيب الجسم وما يتمتع به من صحة أو مرض أو إعاقة عصبية لمعرفة وجود تلف أو قصور في نمو المخ من عدمه والحسية من حيث وجود قصور في عمليات الإبصار والسمع واللمس من عدمه والعقلية المعرفية من حيث قياس قدراته العقلية وخبراته التربوية وحالته الانفعالية والخبرات الصادمة التي تعرض لها، وكذلك ظروف المعيشة في الأسرة من حيث وجود مشكلات من عدمه ومدى متابعة الأسرة لدراسته وظروف التدريس والفصل وطرقه وتفاعلاته مع دروس المدرس ومع أنشطة زملائه داخل الفصل وخارجه بالإضافة إلى تاريخه التطوري الحياتي والدراسي وتكوين صورة كاملة شخصية وبيئية تضع أصابعنا على مصدر الصعوبة

تحليل العمليات:

تحدد هذه الخطوة فيما إذا كان الطفل يعاني من صعوبات إدراكية - حركية يمكن أن تؤثر في كيفية الكتابة أو على أية مهارة من المهارات الفرعية ذات العلاقة بعملية الكتابة

الإجابة عن السؤال الخامس: 6ن

التسمية التي تطلق على اضطرابات الوظائف التنفيذية: اضطراب الوظائف التنفيذية ارتبط اسمها بالفصوص الجبهية منذ عام 1848 بعد وصف حالة Phineas Gage، والذي يترجم بدوره بعدم قدرة الفرد المصاب على التكيف مع الوضعيات الجديدة والتحكم في السلوكيات الموجهة نحو هدف معين، والتي تتطلب السيطرة على الخطط أو البرامج إلى حين تنفيذها وكف الأفعال المتداخلة والتخطيط للأحداث المتتالية.



السؤال الأول : (12 نقطة)

إليك هذه المصطلحات الخاصة بالحوكمة .

الأستاذ / سعوي طري
أستاذ باحث في النشر والتدريس

- الإجابة :

1 / سيادة القانون :

تعني سيادة القانون أن يخضع كل شخص إلى القانون، بما في ذلك المشرعون ومسؤولو إنفاذ القانون والقضاة. في هذا المعنى، نجد بأن المصطلح يتناقض مع الحكومة الملكية أو حكم الأقلية التي بموجبها يتجاوز الحكام القانون. يمكن إيجاد مظاهر عوز سيادة القانون في كل من الديمقراطيات والممالك، على سبيل المثال، بسبب إهمالهم أو جهلهم بالقانون، أو بسبب أن سيادة القانون تكون أكثر عرضة للانحلال في حال امتلكت الحكومة آليات تصحيحية غير كافية لاستعادته .

2 / الشفافية :

لا يمكن أن توجد الشفافية من طرف واحد. فإذا علم الاعلام والجماهير بتفاصيل ما يجري في الحكومة على مختلف مستوياتها، ستتمخض نتيجة لذلك أسئلة واحتجاجات واقتراحات تُطرح من قبل الاعلام والجماهير. ويمكن حينها لمن يهتم بقضية معينة محاولة التأثير على القرارات الخاصة بهذه القضية. أي ان الشفافية تخلق مشاركة يومية في العملية السياسية عن طريق الاعلام والجماهير. والأنظمة الديمقراطية المعاصرة تقوم على هذه الاسس من مشاركة الناس والاعلام. وهناك عدة طرق للتأثير في القرارات على مختلف مستويات الدولة لمن يريد ذلك. لم تعد الانتخابات والاستفتاءات الشعبية الوسيلة الوحيدة للجماهير لكي تحكم نفسها. فالديمقراطية تعمل بلا انقطاع، وفيها تُستخدم الانتخابات في النظام الديمقراطي فقط لإحداث تغيير كبير في المسار السياسي.

3 / الإستجابة :

أو الامتثال هو فعل تطبيق القواعد والقوانين واللوائح. وهو ينطبق على المتطلبات القانونية والتنظيمية التي تضعها الهيئات الصناعية، وكذلك على سياسات الشركة الداخلية. في نموذج GRC ، يشمل الامتثال تنفيذ الإجراءات لضمان امتثال الأنشطة التجارية للوائح ذات الصلة. على سبيل المثال، على مؤسسات الرعاية الصحية الامتثال لقوانين تحمي خصوصية المرضى، مثل قانون إخضاع التأمين الصحي لقبالية النقل والمساءلة

الحوكمة والمخاطر والامتثال (GRC) هي طريقة مهيكلتة الغرض منها هو توفيق تكنولوجيا المعلومات مع أهداف العمل وفي الوقت نفسه إدارة المخاطر واستيفاء متطلبات جميع اللوائح الصناعية والحكومية. وهذه الطريقة تشمل على أدوات وعمليات تهدف إلى توحيد الحوكمة في المنظمة وإدارة المخاطر فيها من خلال ابتكاراتها التكنولوجية واعتمادها. تستخدم الشركات نموذج الحوكمة والمخاطر والامتثال (GRC) لتحقيق الأهداف التنظيمية بطريقة موثوقة، وإزالة أوجه عدم اليقين، وتلبية متطلبات الامتثال.

4 / الإجماع :

الإجماع في اللغة: الإجماع لفظ مشتق من أجمع، وهو فعل له معنيان في اللغة العربية: الأول بمعنى عَزَمَ، فيقال أجمع أمره، أي نوى فعله وعزم عليه، وقد ورد لفظ الإجماع في القرآن الكريم بهذا المعنى، قال الله -تعالى-: (فَأَجْمِعُوا أَمْرَكُمْ)، والمعنى الثاني: يأتي بمعنى اتَّفَقَ، فإن أجمع الناس على أمر ما؛ أي أنهم اتَّفَقوا عليه، فلا يكون الاتفاق من شخص واحد، بل لا بد أن يكون من اثنين أو أكثر، والإجماع يشترك فيه معنى العزم والاتفاق؛ لأن من اتَّفَقَ على أمر، يكون قد عَزَمَ على فعله. الإجماع في الاصطلاح: هو اجتماع العلماء والمجتهدين من أمة محمد -صلى الله عليه وسلم- على أمر من الأمور واتفاقهم عليه، بعد وفاة النبي -عليه الصلاة والسلام-، في عصر من العصور، وعليه فإن الإجماع لا يكون إلا من أهل الحل والعقد ممن يجتهدون في أحكام الشريعة، ولا يصح أن يكون من عامة الناس،

5 / المساواة :

إن بناء مجتمع عادل يتطلب تنفيذ مبادئ العدالة والمساواة من أجل تحقيق تنمية بشرية مستدامة. ومن بين هذه المبادئ، نلاحظ العدالة التي تعتمد على إرادة فهم الأشخاص ومنحهم ما يحتاجونه كي يزدهروا. والمساواة تستند إلى إرادة تقديم الشيء نفسه لجميع الأفراد حتى يتمكنوا من العيش حياة صحية المساواة في النوع هي الحالة التي لا

يتأثر فيها الحصول على الحقوق والفرص بالهوية الجنسية، التعبير الجنسي أو الاتجاه الجنسي. وبالتالي فإن المساواة بين الأنواع هي مفهوم صعب وكثيراً ما يتعرض للنقد.

هناك تعريف بسيط للمساواة وهي فكرة المساواة في المعاملة والاحترام. وعلى الصعيد القانوني، فإن ذلك يشبه القول بأن المساواة هي مبدأ يقضي بأن جميع المواطنين يملكون نفس الحقوق. وهو بذلك يحاول ان يعطي للنساء والرجال نفس شروط الحصول على الموارد والفرص وكذلك السيطرة على تلك الموارد والفرص .

الأستاذ / سعودي طراد
أستاذ و باحث في الأنتروپولوجيا

6 / الفاعلية و الكفاءة :

الكفاءة هي فعل الأشياء الصحيحة بطريقة صحيحة وبالتالي تنخفض التكاليف، فيتم استخدام أقل كم ممكن من المدخلات والموارد كالوقت والجهد والمال للحصول على أكبر منفعة؛ والفاعلية هي فعل الأشياء الصحيحة لتحقيق أهداف المنظمة. فقد تكون المنظمة فعالة ولكنها ليست كفؤة أي أنها تحقق أهدافها ولكن بتكلفة عالية، وهذه التكلفة العالية معناها خسارة في الموارد، وعدم كفاءة المنظمة يؤثر سلباً على فاعليتها؛ فعندما يكون هناك فاعلية ولا يوجد كفاءة فإن الرؤى والأهداف لا تجد من يحققها بصورة صحيحة، وفي حالة عدم وجود فاعلية ووجود كفاءة فإن الأعمال تنجز ولكن بدون وضوح الأهداف. وترتبط الفاعلية بالقيادة، وترتبط الكفاءة بالإدارة، فالقيادة هي التي تبين الأشياء الصحيحة المطلوب إنجازها، أما الإدارة فإنها تبين كيفية إنجاز هذه الأشياء؛ وبالطبع أنت تعلم عزيزي القاري أن القيادة هي جزء من وظيفة التوجيه، وتعلم أيضاً أن التوجيه هو من وظائف الإدارة وبالطبع تعلم أن وظائف الإدارة هي التخطيط والتنظيم والتوجيه والرقابة. و الفرق بين الكفاءة والفاعلية هي أن الكفاءة تعرف بأنها علاقة بين كمية المدخلات وكمية المخرجات، أي أنها نسبة ما بين الموارد المستخدمة والنتائج المنجزة، بمعنى أن الكفاءة تزيد كلما كانت الموارد التي تم استعمالها أقل؛ أي الكفاءة = المخرجات / المدخلات.

وتعرف الفاعلية بأنها القدرة على تحقيق الأهداف مهما كانت الإمكانيات المستخدمة في ذلك. فالفاعلية تزيد كلما زادت الأهداف المحققة، فالفاعلية تمثل العلاقة بين الأهداف المحققة والأهداف المحددة، وتعطى العلاقة كالتالي: الفاعلية = الأهداف المحققة / الأهداف المحددة.

7 / المساءلة :

المساءلة Accountability مصطلح يعد من أهم المفاهيم التي تسعى إلى ضمان العدالة والنزاهة. ويعد أحد أهم أركان المسؤولية Responsibility وهي صيغة تعاقدية تمنح بموجبها الصلاحيات والمسؤوليات في مقابل الحق في السؤال والتحقق من صحة القرار المتخذ بعيداً عن المصالح التي لا تحقق الهدف العام. فقيل أن نطالب بالمساءلة يجب أن تكون المسؤوليات معروفة بشكل واضح، والصلاحيات ممنوحة للشخص حتى يمارس عمله ثم يحق لأصحاب المصالح بعد ذلك مساءلته عما قام به. وهذا أيضاً مفهوم شرعي وقانوني راسخ. أول ظهور لمفردة المساءلة في العالم كان عام 2000 قبل الميلاد في قانون حمورابي، ملك بابل، الذي عرفها بأنها أعمال غير مرغوب فيها معرفة، وما يتبعها من أحداث. ويذكر قاموس ويبستر أن هذا المصطلح نشأ مع نظام الإقراض المالي الذي بدأ استخدامه في اليونان القديمة وبعد ذلك في روما. وأن هذا المفهوم نشأ فعلياً مع علم المحاسبة خصوصاً مع عمليات إمساك الدفاتر والحسابات. ومع تطور المصطلح أصبح جزءاً رئيساً في كثير من العلوم مثل السياسة، والقانون، والعلوم الاجتماعية. وهذا يفسر الاختلاف في تفسير المصطلح بين الماليين الذين يرونه مرتبطاً بالأرقام والحسابات وبين العلوم الأخرى التي تربطه بالأخلاقيات.

8 / الرؤية الاستراتيجية :

الرؤية الاستراتيجية هي مصطلح واسع يستخدم لوصف أحد العناصر الأساسية لمسعى التخطيط الاستراتيجي الشامل. في الأساس، الرؤية هي تحديد الهدف أو الغرض النهائي للعمل التجاري. ضمن هذا السياق، تساعد الرؤية الاستراتيجية على وضع معايير لتطوير تخطيط خطوات محددة للمضي قدماً في جعل هذه الرؤية حقيقة، لأنها تحدد الاتجاه العام الذي ستتبعه الشركة. من الواضح أن الرؤية العملية تتجاوز مكان وجود الشركة اليوم وتحدد المكان الذي يريد الملاك أن تكون فيه الشركة في وقت ما في المستقبل. من أجل صياغة رؤية استراتيجية بشكل صحيح، يجب مراعاة العديد من العناصر الرئيسية حتى تكون هذه الرؤية قابلة للتطبيق حقاً. أحد هذه العناصر هو أن الرؤية يجب أن تكون واقعية.

9 / المشاركة :

تعد المشاركة المجتمعية والمساءلة ضرورية لمساعدتنا على بناء القبول، والثقة التي نحتاجها لتقديم عملنا المنفذ للحياة تتمثل إحدى الطرق الأكثر فعالية لبناء هذه الثقة في التأكد من أن الأشخاص لديهم دائماً القدرة على التفاعل معنا، ولضمان أننا سنتصرف بناءً على ملاحظاتهم واحتياجاتهم لفترة طويلة جداً، كان يُنظر إلى المجتمعات الضعيفة أو المتضررة على أنها متلقية للمساعدات الإنسانية

وبرامج التنمية، بدلاً من كونها مشاركا نشطاً في مستقبلها وتعافيتها. لكن الأدلة والخبرة والمنطق العام، توضح لنا أنه عندما تلعب المجتمعات دوراً نشطاً في تصميم وإدارة برامجنا وعملياتنا، فإن النتائج تكون أكثر فعالية واستدامة.

السؤال الثاني : (08 نقاط)

تحدث بإيجاز عن أخلاقيات المهنة .

الإجابة :

الأخلاق المهنية هي مجموعة من الأنظمة والقواعد التي تسيطر على سلوكيات شخص أو مجموعة من الأشخاص في مجال العمل والأعمال، مثل الأخلاق، وتقوم الأخلاقيات المهنية بتوفير أنظمة حول طريقة تصرف الإنسان اتجاه الأشخاص والشركات الأخرى في مثل هذه البيئة، ضمن المجال الواسع للأخلاقيات العملية، وتقوم على تقييم البعد الأخلاقي للأنشطة البشرية في الأعمال المعتادة أو الروتينية لتصل بها إلى مكانة مهنية عالية، كما تهتم بالأنظمة والسلوكيات الأخلاقية التي تحكم المهنة وموظفيها، فضلاً عن دراسة القضايا والتحديات والمسؤولية الاجتماعية للمهنة نفسها والذين يمارسونها من الأفراد ضمن القواعد الفلسفية، وفي بعض النطاقات أو المجالات. ما أهمية أخلاقيات المهنة في العمل؟ فيما يلي بعض النقاط حول أهمية أخلاقيات المهنة: الحصول على ثقة الموظفين والعملاء بالمؤسسة. رفع مستوى صورة الشركة. القدرة على تنظيم الوقت بطريقة صحيحة وعدم استغلاله للمصالح الذاتية. القدرة على الالتزام في العمل، وتنمية قدرة الفرد على الموازنة بين العمل والراحة، وتناول الطعام في الوقت اللازم. إنهاء المهمة أو العمل المطلوب بشكل كامل. تعزيز الرضا والتوازن الاجتماعي بين أغلب الناس، حيث يحصل كل فرد على حقه. ظهور المساواة في التعاملات والعقود والإسناد وتوزيع الثروة؛ إذ يجعل ذلك أغلب الأشخاص يشعرون بالرضا واستقرار. تنمية ثقة الشخص في نفسه وثقته بالشركة أو المؤسسة التي يعمل بها ويعمل على تطوير المجتمع، والتقليل من الشعور بالقلق والتوتر بين الأفراد. تنمية أخلاقيات المهنة في ظروف مناسبة وممتازة للعمل ضمن روح الفريق والعمل على زيادة الإنتاج، وهو ما يرجع بالفائدة على كل الأفراد وعلى المؤسسات أو الشركات. تقلل تعرض المؤسسات للأخطار؛ لأن نسبة المخالفات والجرائم تقل؛ حيث يتمسك الجميع بالقانون الذي هو أولاً وأخيراً قيمة أخلاقية. يشجع الالتزام بالعهود الأخلاقية الحاسمة على اللجوء إلى الجهات الملزمة أخلاقياً، وبالتالي تسيطر السلوكيات الجيدة على المجتمع وتقوم بطرد السلوكيات السيئة. القيام بتسهيل تطوير العلاقات في المؤسسة. الحفاظ على سلامة مكان العمل، والتخلص من الأعمال السلبية، وجعل بيئة العمل تتطور. تعزيز الأعمال في الشركة، ورفع مستوى التعامل الإيجابي نحو المواقف الموكلة للموظف. التأثير على العاملين، فهي تقوم على رفع إنتاجية الموظف، ورفع معنوياته، والشعور بالمساواة داخل العمل. ما هي علامات اكتساب أخلاقيات المهنة؟ من العلامات التي تدل على أن الفرد اكتسب أخلاق المهنة ما يلي: فيديو قد يعجبك: الوصول في الوقت اللازم للعمل. إنجاز ما هو مطلوب منه من واجبات إذا كانت سهلة أو صعبة. توقف الفرد عن الشكوى، والتذمر. العمل في الظروف الشديدة.

الأستاذ / مسعودي طارن
أستاذ و باحث في النشر و التواصل

