

جامعة أم البواقي

كلية العلوم الاجتماعية والإنسانية

قسم العلوم الاجتماعية

2024/01/17

المستوى: ثالثة ليسانس علم الاجتماع.

مقياس: الدراسات المؤسسة في علم الاجتماع.

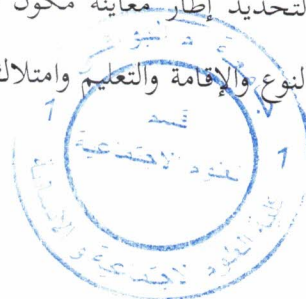
الإجابة النموذجية

ج1: (الإجابة على السؤال الأول تكون في شكل مقال).

سعى بول لازار سفلد من خلال دراسته إلى إثبات تأثير وسائل الإعلام على سلوكيات الأفراد في طريقتهم الاستهلاكية، والانتخابية، وأيضا في طريقة سماع المدياع، ومشاهدة التلفزيون، وقراءة الصحف والمجلات.

لقد ركزت الدراسة على اتجاه الناخبين نحو التصويت وهذا تحت تأثير الحملة الانتخابية وخلال عدة مراحل منهجية أهمها: إجراء الاستمارة والمقابلة قبل الانتخابات وأثناء الحملة الانتخابية وبعد انتهاء العملية الانتخابية، وكانت عملية دقيقة أين شملت التحليلات ما يلي: سمات المبحوث الشخصية، فلسفته الاجتماعية وتاريخه السياسي وعلاقته مع الأقارب والأصدقاء، العضوية في التنظيمات، الانتماء الديني وحتى آراء المبحوث حول القضايا الراهنة.

وقد جمعت البيانات بواسطة باحثين قاموا بزيارة عينة إحصائية ممثلة للسكان، وقام الباحثون بزيارة المنزل الرابع في كل شارع من شوارع المقاطعة لتحديد إطار معاينة مكون من 3000 ناخب تقريبا على أن يكونوا ممثلين لحملة السكان من حيث: العمر والنوع والإقامة والتعليم وامتلاك الهاتف والسيارة والموطن الأصلي، تم اختيار أربع



عينات من هذا الإطار، وتتكون كل عينة من 600 مفردة تتشابه في الخصائص السابقة، ووقع الاختيار على إحدى هذه العينات لتكون العينة الأساسية.

ركزت الدراسة على اتجاه المبحوثين في عملية التصويت في انتخابات شهر نوفمبر والتغيرات التي طرأت على هذا الاتجاه من مقابلة إلى أخرى، وإذا حدث تغيير ما في اتجاه التصويت لدى المبحوث يتم سؤاله عن أسباب ذلك تفصيلا وعن الملاحظات المرتبطة به، وتم تسجيل اتجاهات المبحوثين عند تعرضهم لحملة الدعاية الانتخابية تسجيلا دقيقا.

- تتلخص النتيجة الرئيسية لهذه الدراسة في أن اختيار الأغلبية العظمى من الناخبين يمكن التنبؤ به من خلال ثلاث خصائص اجتماعية فقط هي: المكانة الاجتماعية، المكانة الاقتصادية، والانتماء الديني، والإقامة الريفية أو الحضرية، إذ يتبين أن المكانة المرتفعة، والنزعة البروتستانتية والإقامة الريفية تجعل الناخبين يميلون إلى المرشح الجمهوري، في حين أن المكانة المنخفضة، والنزعة الكاثوليكية والإقامة الحضرية تجعل الناخبين يميلون إلى المرشح الديمقراطي.
- إن التردد في اختيار الرئيس يخص فئة النساء، صغار السن، الفقراء وغير المتعلمين أين لا يكون لديهم قرار الاختيار قبل انعقاد مؤتمرات الترشيح.
- يتعرض الناخبون إلى ضغوط متعارضة في كثير من الأحيان وهذا وفق الانتماء الديني، العرقي، وانقسام الرأي حتى داخل الأسرة الواحدة.
- إذ أن الناخبين الأكثر اهتماما بالانتخابات والذين يشاركون في حملات الدعاية والذين يعرضون أنفسهم للاتصالات السياسية يتخذون قراراتهم قبل إجراء الانتخابات أو حتى قبل انعقاد مؤتمرات الترشيح.

ج2: تتمثل خصائص ثقافة الفقر وفق أوسكار على المستوى الاجتماعي فيما يلي:

- عدم المشاركة في المنظمات الاجتماعية ومنظمات المجتمع المدني، والنقابية، والأحزاب السياسية المتعددة
- انتشار الأمراض والأوبئة في كثير من الأحياء الفقيرة والعشوائية.
- انخفاض حاد في المستوى الاقتصادي مثل (انخفاض أجور العمل، البطالة، ارتفاع معدلات التضخم في المساكن).
- انخفاض المستوى التعليمي و المهني.
- عدم المشاركة في برامج الخدمة الاجتماعية و غيرها من البرامج الأخرى.



➤ وجود مستوى أدنى من التنظيم، امتد من العائلة إلى الأسرة النووية.

ج3: حدد دوركأيم أربع أنواع للانتحار وهي كالأتي: الانتحار الأناني، الانتحار الإيثاري، والانتحار اللامعياري، الانتحار القديري، وهي كالأتي:

• الانتحار الأناني:

ينطوي هذا النوع من الانتحار عن مبالغة الفرد لنفسه فتغيب لديه صورة الآخر (المجتمع)، مما يؤدي إلى انعزال الفرد عن مجتمعه وتمركزه حول نفسه، مع غياب القدرة على إيجاد مبررات مقنعة وأسباب قوية لوجوده واستمراره في الوجود.

أي أن هذا النوع يجعل من الفرد يشبع رغباته وحاجاته بنفسه، ولا يأبه للقيم والضوابط التي تحكم الجماعة أي تغليب المصلحة الشخصية على المصلحة العامة، وهذا ما يجعله متفوقعا على نفسه بحيث يرى أن وجوده لم يعد له أي معنى مما يدفعه للإقدام على فعل الانتحار.

• الانتحار الإيثاري (الغيري):

هذا النوع من الانتحار نجده يناقض تماما النوع الأول، فهو نتيجة مباشرة للتضامن الاجتماعي واندماج وذويان الفرد في الجماعة التي ينتمي إليها، وعليه تصبح المصالح العامة والجماعية أعلى من الحياة الفردية. فالفرد هنا يعبر عن اندماجه الاجتماعي وإيمانه بالمصلحة العامة بأعلى ما لديه وهو التضحية بنفسه في سبيل الجماعة.

بمعنى أن هذا النوع يجعل من الفرد يضحي بنفسه في سبيل الجماعة التي ينتمي إليها، نتيجة لانسلاخه التام في القيم والمعايير التي تحكمها، فتغليب مصلحة الجماعة على مصلحة الفرد هذا ما يدفع به للقيام بأي شي يراه مناسباً لاستمرار بقاء تلك الجماعة.

• الانتحار اللامعياري (الفوضوي):

ويسمى أيضا هذا النوع من الانتحار "الانتحار اللاقياسي أو اللامعياري" الذي ينتج من الخلل الذي يعم النظم الاجتماعية السائدة نتيجة التغيرات الاجتماعية المفاجئة والسريعة التي تمتاز لها الأعراف والقيم والمعايير الاجتماعية السائدة.



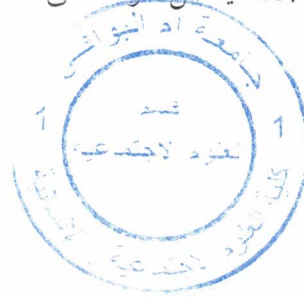
يظهر هذا النوع من الانتحار عندما يفشل المجتمع في السيطرة على سلوك وعلاقات أفراد، وعندما تتفكك الآداب والأخلاق والقيم، وتضعف العادات والتقاليد، وتعم الفوضى والفساد في ربوع المجتمع، وهنا يفقد الفرد آماله وطموحاته وتضعف أو تنعدم عنده الرغبة في التفاعل مع الآخرين والانسجام معهم.

وترتفع معدلات هذا النوع من الانتحار إذا كانت طبيعة الاضطراب ايجابية كالانتعاش الاقتصادي، أو سلبية كالكساد الاقتصادي، ففترات الاضطراب هذه وغيرها تطلق العنان للتيارات اللامعيارية في الإحساس بانعدام الجذور وانعدام المعايير.

● الانتحار القدرى:

إن الانتحار القدرى يحدث في الحالات التي تكون فيها الضوابط متجاوزة للحد المرغوب فيه. وصف دوركايم الذين يرتكبون فعل الانتحار القدرى بأنهم "أشخاص مستقبلهم مغلق بقسوة ونزواتهم خنقت بعنف عن طريق نظام قهري".

بمعنى أن هذا النوع من الانتحار يكون نتيجة تفوق الفرد داخل مجتمعه، بحيث أن الضوابط المفروضة عليه تجعله مقيد، وتقمع رغباتهم المختلفة بطريقة تجعله يفضل الموت على الاستمرار بالعيش في هذا المجتمع.

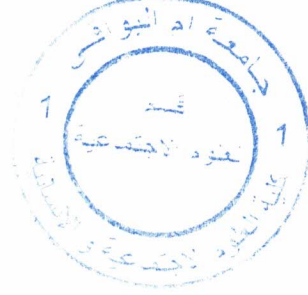


تصحيح نموذجي لامتحان مقياس المؤسسات الاجتماعية السنة الثالثة علم الاجتماع

ج1/ يبرز موضوع المؤسسات الاجتماعية كبؤرة لاهتمام والاشتغال العلمي والأكاديمية والسياسي البراغمية لما يغطيه من أهمية علمية ونظرية عن طريق تطوير نماذج نظرية ومقاربات من أجل فهم الظاهرة المؤسساتية وكل أشكال تنظيم المجتمع .. كما يغطي موضوع المؤسسات الاجتماعية أهمية بالغة لكل من يهتم بالشأن العام والسياسات والبرامج العمومية والسياسات الحكومية .. كما يعتبر موضوع المؤسسات الاجتماعية من القضايا المحورية لعلماء الاقتصاد والاجتماع المحدثين اللذين يتبنون الطرح العقلاني والبراغماتي وفق نظرية العقلانية في التعاطي مع المشكلات وقضايا المجتمع الحديث...

ج2/ هم المنظورات التي قاربت المؤسسات الاجتماعية الفلسفة الاج والسياسية قبل ان بقم علم الاجتماع والعلوم الا الاخري نفسه في دراسة المؤسسات الاجتماعية من مختلف الزوايا والرؤى كالتطورية والوظيفية والصراع والانجاه المحدث الخ .. فالوظيفية تنظر للمجتمع من خلال الادوار والوظائف، التي تؤديها مختلف مؤسسات المجتمع الحديث من (عائلة، تربية، الدين، الاقتصاد والسياسة والإعلام والثقافة والصحة...) للمحافظة على استقرار المجتمع، اما المنظور الصراعى يتجه الي نقد اتجاهات المجتمع الحديث الذي يكرس الامساواة والهيمنة والطبقية وإعادة نفس التراتبية الاج .. اما المنظور المؤسساتي الحديث والذي يمثله ثلة من علماء الاجتماع والاقتصاد، واللذين يتبنون الطرح العقلاني والبراغماتي، فانهم يتصورون المؤسسات الاجتماعية الحديثة على انها مجرد استراتيجيات وخطط لتلبية الاحتياجات الخاصة للأفراد والمجتمعات، وميكانيزمات تنظيمية للمجتمع المتغير لذلك وجب النظر إليها على أنها غير جامدة وثابتة...

ج3/ يعرف تيرنر المؤسسات الاجتماعية بانها مركب من القيم والمعايير التي تنظم المجتمع وتحافظ على استقراره... اما ادوارها العامة فإنها تتوزع بين تلبية الحاجات الإنسانية والاجتماعية والاقتصادية والاجتماعية والثقافية .. من مظاهرها الديمومة النسبية والشمولية وتغيرها حسب الظروف والزمان والمكان، تنتقل الثقافة عبر الاجيال وتنظم السلوك الانساني...



الاجابة النموذجية وسلم التنقيط لامتحان اعلام وشخصيات وطنية في تاريخ الجزائر المعاصر

العوامل الاجتماعية التي ساهمت في بناء شخصيته الوطنية

- تنشئته الاسرية.(2ن)
- الحفاظ على هويته الدينية (حفظه للقرآن).1ن
- اصراره على التعليم 1 ن
- الانخراط في كل سبل النضال(الكشافة ، المسرح).1ن
- الانضمام المبكر للعمل الثوري (المنظمة السرية).1ن
- تكوينه السياسي والثوري(2ن).

أهم المحطات التاريخية في مساره الثوري

- احد مفجري الثورة (مجموعة الستة) 2ن
- احد قادة مؤتمر الصومام2ن
- مسؤول المنطقة الخامسة (وهران) 2ن
- احد ابطال معركة الجزائر 2ن
- واحد من الذين حاولوا جلب السلاح للثورة من الخارج. 2ن
- من المؤسسين للجيش التحرير الوطني. 2ن



امتحان السداسي الأول في مقياس منتقى التدريب على البحث الاجتماعي السنة الثالثة علم الاجتماع

السؤال الأول: استخراج المتغيرات المستقلة والمتغيرات التابعة من الفرضيات التالية:

1. يتأثر السلوك الإيجابي للطفل بمدى تعزيزه من قبل الوالدين.
2. ارتفاع نسبة التغيب لدى التلاميذ تقلل من مستوى تحصيلهم الدراسي.
3. يرتبط الإدمان على المخدرات بدرجة كبيرة برفاق السوء.
4. كلما زاد الإهمال الأبوي كلما زاد انحراف الأبناء.

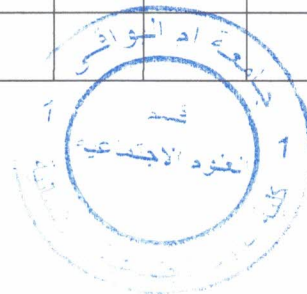
السؤال الثاني: إليك بعض الأسئلة الواردة في استمارات استبيان لبعض الباحثين في مواضيع مختلفة والتي تم استبعادها بعد الاختبار الأولي للاستبيان. بعد قراءتها بتمعن قم بتقديم سبب استبعاد كل واحد منها.

- 1- هل ترى أن اعتماد التعليم عن بعد في الجامعة الجزائرية يؤثر على أداء الأستاذ الجامعي وعلى التحصيل العلمي للطالب؟ نعم لا
- 2- هل أنت مع أو ضد قرار التدريس في الجامعة الجزائرية باللغة الإنجليزية؟ موافق غير موافق
- 3- كم عمرك؟
- 4- إلى أي طبقة اجتماعية تنتمي؟ فقيرة متوسطة غنية

السؤال الثالث: انطلاقا من الجدول الموالي الخاص بتوزيع أفراد العينة (طلبة جامعة أم البواقي) حسب مدى تأييدهم لقرار التدريس في الجامعة الجزائرية باللغة الإنجليزية (حسب الكليات) وبعد إكمال الخانات الفارغة.

- ما نوع العينة المستخدمة في هذه الدراسة؟ مع التعليل.
- إذا علمت أن نسبة العينة هي 20%، فكم يبلغ عدد أفراد المجتمع الأصلي؟
- أحسب عدد أفراد كل فئة في المجتمع الأصلي.

المجموع	كلية الحقوق والعلوم السياسية		كلية الآداب واللغات		كلية العلوم الدقيقة وعلوم الطبيعة والحياة		كلية العلوم الاقتصادية والتجارية والتسيير		كلية العلوم الاجتماعية			
	تكرار	نسبة مئوية	تكرار	نسبة مئوية	تكرار	نسبة مئوية	تكرار	نسبة مئوية	تكرار	نسبة مئوية		
			50		20		370		32		60	مؤيد
			700		650		120		560		340	معارض
			24		40		10		30		20	محايد
												المجموع



الإجابة النموذجية لامتحان السداسي الأول في مقياس ملتقى التدريب على البحث الاجتماعي السنة الثالثة علم الاجتماع

السؤال الأول: استخراج المتغيرات المستقلة والمتغيرات التابعة من الفرضيات التالية: 04 (نقطة)

1. يتأثر السلوك الإيجابي للطفل (م.ت) بمدى تعزيزه من قبل الوالدين (م.م).
2. ارتفاع نسبة التغيب لدى التلاميذ (م.م) تقلل من مستوى تحصيلهم الدراسي (م.ت).
3. يرتبط الإدمان على المخدرات (م.ت) بدرجة كبيرة برفاق السوء (م.م).
4. كلما زاد الإهمال الأبوي (م.م) كلما زاد انحراف الأبناء (م.ت).

السؤال الثاني: تقديم سبب استبعاد كل سؤال من أسئلة الاستبيان. 04 (نقطة)

- 1- هل ترى أن اعتماد التعليم عن بعد في الجامعة الجزائرية يؤثر على أداء الأستاذ الجامعي وعلى التحصيل العلمي للطالب؟ نعم لا
- سؤال مركب وطويل، يجب تفكيكه إلى سؤالين:
- هل ترى أن اعتماد التعليم عن بعد في الجامعة الجزائرية يؤثر على أداء الأستاذ الجامعي؟ نعم لا
- هل ترى أن اعتماد التعليم عن بعد في الجامعة الجزائرية يؤثر على التحصيل العلمي للطالب؟ نعم لا
- 2- هل أنت مع أو ضد قرار التدريس في الجامعة الجزائرية باللغة الإنجليزية؟ موافق غير موافق
- سؤال غامض ويربك المبحوث لأن الإجابة على موافق هل تعني موافق على مع أو على ضد، ولذلك يجب إعادة صياغة السؤال كما يلي:
- هل أنت مع أو ضد قرار التدريس في الجامعة الجزائرية باللغة الإنجليزية؟ مع ضد
- 3- كم عمرك؟
- سؤال مرجح، يمكن أن يتمتع المبحوث عن الإجابة، لذلك يمكن استبداله بسؤال يحتوي على بدائل في شكل مجالات كالتالي:
- كم يبلغ عمرك؟ أقل من 20 [20 - 30] [30 - 40] [40 - 50] أكبر من 50
- 4- إلى أي طبقة اجتماعية تنتمي؟ فقيرة متوسطة غنية
- سؤال غير دقيق لأنه يحتوي على متغيرات عامة كبدايل، ولذلك يجب إعادة صياغة السؤال بتفكيكه إلى مجموعة من الأسئلة تحتوي على مؤشرات الطبقة الاجتماعية كما يلي:
- كم يبلغ دخلك الشهري؟ أقل من 20000 دج [20000 - 30000] [30000 - 40000] [40000 - 50000] أكبر من 50000 دج
- هل تمتلك السيارة؟ ما نوعها؟
- ما نوع السكن الذي تقطنه؟

السؤال الثالث:

1. إكمال الخانات الفارغة: 07 (نقطة)



المجموع	كلية الحقوق والعلوم السياسية		كلية الآداب واللغات		كلية العلوم الدقيقة وعلوم الطبيعة والحياة		كلية العلوم الاقتصادية والتجارية والتسيير		كلية العلوم الاجتماعية			
	نسبة مئوية	تكرار	نسبة مئوية	تكرار	نسبة مئوية	تكرار	نسبة مئوية	تكرار	نسبة مئوية	تكرار		
17.58	532	6.45	50	2.81	20	74	370	5.14	32	14.28	60	مؤيد
78.32	2370	90.43	700	91.54	650	24	120	90.03	560	80.95	340	معارض
4.09	124	3.10	24	5.63	40	2	10	4.82	30	4.76	20	محايد
100	3026	100	774	100	710	100	500	100	622	100	420	المجموع

2. العينة المستخدمة في هذه الدراسة هي العينة العشوائية الطبقية لأن مجتمع البحث غير متجانس ويتكون من خمس طبقات هي: طبقة كلية العلوم الاجتماعية ، طبقة كلية العلوم الاقتصادية والتجارية والتسيير ، طبقة كلية العلوم الدقيقة وعلوم الطبيعة والحياة وطبقة كلية الآداب واللغات وطبقة كلية الحقوق والعلوم السياسية والباحث عمل وفق نظام التناسب. **01.5 (نقطة)**

3. عدد أفراد المجتمع الأصلي هو: 15130 فرد **01 (نقطة)**

$$X = 15130 \quad \left\{ \begin{array}{l} 20 \leftarrow 3026 \\ 100 \leftarrow X \end{array} \right.$$

4. حساب عدد أفراد كل فئة في المجتمع الأصلي **02.5 (نقطة)**

- عدد أفراد الفئة الأولى هو : 2100 فرد

$$X = 2100 \quad \left\{ \begin{array}{l} 3026 \leftarrow 15130 \\ 420 \leftarrow X \end{array} \right.$$

- عدد أفراد الفئة الثانية هو : 3110 فرد

$$X = 3110 \quad \left\{ \begin{array}{l} 3026 \leftarrow 15130 \\ 622 \leftarrow X \end{array} \right.$$

- عدد أفراد الفئة الثالثة هو : 2500 فرد

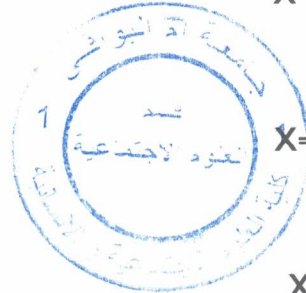
$$X = 2500 \quad \left\{ \begin{array}{l} 3026 \leftarrow 15130 \\ 500 \leftarrow X \end{array} \right.$$

- عدد أفراد الفئة الرابعة هو : 3550 فرد

$$X = 3550 \quad \left\{ \begin{array}{l} 3026 \leftarrow 15130 \\ 710 \leftarrow X \end{array} \right.$$

- عدد أفراد الفئة الخامسة هو : 3870 فرد

$$X = 3870 \quad \left\{ \begin{array}{l} 3026 \leftarrow 15130 \\ 774 \leftarrow X \end{array} \right.$$



جامعة ام البواقي
قسم العلوم الاجتماعية
الإجابة النموذجية لامتحان السداسي الأول في مقياس تحليل ومعالجة المعطيات الاجتماعية
السنة الثالثة علم الاجتماع

السؤال الأول:

أجب عن الأسئلة التالية: خصائص المعطيات الاجتماعية (5.5ن)

ج1: *المعطيات هي حلقة وصل بين النظرية والمفاهيم في مستوى التصور، وبين المنهجية المستخدمة في البحث من حيث مناهجها وأدواتها المستخدمة".

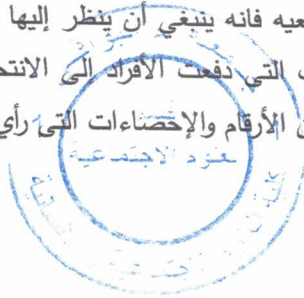
. المعطيات الرقمية في علم الاجتماع تعكس التصورات النظرية المطروحة في البحث، أو تتجه نحو تأسيس نظرية جديدة.
. الأرقام المتحصل عليها في أي بحث ميداني، هي تعبير عن الواقع الذي تكون عليه الظاهرة في حدودها الزمنية (تطور البحث)، الجغرافية (ريف ، مدينة ..). وفي حجم انتشارها (ضيقة ، واسعة)، وفي استمراريته (متكررة أو ثابتة).
. الأرقام قد تتجه نحو دحض النظرية (قوانين ونتائج) ، أو إثباتها و تطويرها في حال صدق النتائج.
. البيانات تفسح المجال للتحليل من خلال تطوير المداخل النظرية.
. المعطيات تدعم البحث الاجتماعي نحو الاستقلالية عن العلوم الطبيعية والدقيقة أو التلاحق معها، خاصة في مجال القوانين الإحصائية والرياضية، والتفاعل مع الحواسيب والوسائل التكنولوجية.
. المعطيات تبحث في مجال المقارنة والموازنة بين الدراسات السابق بعضها بعضا.
. للمعطيات الاجتماعية أثرها في توجيه الرأي العام وأصحاب القرار نحو سن القوانين واتخاذ القرارات التي تعكسها البحوث المبنية عليها.

*علاقة المعطيات الاجتماعية بنوع البحث:

نوع البحث علاقة مهمة بالمعطيات التي يسعى الباحث نحو جمعها وتحليلها. خاصة في البحوث الكمية و النوعية.
. **البحث الكمي:** ترتبط فيه المعطيات الكمية بإجراءات رياضية، فتكون المعلومات المطلوب الحصول عليها قابلة للقياس، لأن الظواهر هنا قابلة للتقييم.
. **البحث الكيفي أو النوعي:** يصعب فيه تقييم الظواهر كميًا. فيكون جمع المعطيات هنا لا لقياسها، وإنما لتأويلها وفق تصورات الباحث.
فالببحث الكيفي لا يسمح بنفس الدقة التي يسمح بها البحث الكمي.
ملاحظة: يراعى أثناء جمع المعطيات بالضرورة حجم البحث الذي تتواجد فيه. فحينما يكون بحثًا بسيطًا أو تقريرًا لغرض التدريب، يختلف الأمر عنه في البحوث الشاملة والمتخصصة. حيث لا بد من تلاؤم وسائلها وحجمها للأغراض التي تجمع لأجلها

ج2: علاقة الإحصاء بالعلوم الاجتماعية: تأثرت العلوم الاجتماعية وخاصة علم الاجتماع وعلم النفس وعلم السياسة بالتطورات التي حققها علم الإحصاء، واستعان العلماء الاجتماعيون بمنهج جديد في دراساتهم. وهو المنهج الإحصائي الذي ينطوي علي نفس خطوات المنهج العلمي في البحث، حيث يقدم علي عمليتين منطقيتين هما القياس والاستنتاج، وإذن يقوم العالم بملاحظة الحقائق في البداية ثم يجري تجاربه ويرصد عددا من النتائج التي يستخلصها من تلك التجارب بنمط أو إطار عام للظاهرة. وبعد أن يقوم بصياغة نظريته علي ذلك النحو، ينتقل إلي عملية الاستنتاج التي تعينه علي التنبؤ بسلسلة من النتائج الأخرى .

ومن أشهر الدراسات السوسولوجية التي اعتمدت علي المصادر الإحصائية، دراسة دوركايم عن الانتحار، وفيها يذهب إلى (انه إذا كان المرء يريد أن يعرف كل ما يتفرع عن الانتحار كظاهرة جمعيه فانه ينبغي أن ينظر إليها في شكلها الجمعي من خلال البيانات الإحصائية) وقد اعتبر دوركايم أن المؤشرات الإحصائية عن الأسباب التي دفعت الأفراد إلى الانتحار بمثابة مصدر لمعرفة الدوافع المفترضة وراء الإقدام عليه . وهكذا نجد أنه قد وضع فروضه على أساس من الأرقام والإحصاءات التي رأى أنها تعين لنا اقرب نقطة لبدء بحثنا السوسولوجي.



واجبات الباحث اتجاه العلوم الاجتماعية:

- الدقة:** فكما كانت المعطيات دقيقة كانت الدراسة البحثية أكثر قربا من تفسير الواقع، وأقوى حجة للباحث في الوصول إلى النتائج الصحيحة. كما قد تساهم في تطوير البحث العلمي من خلال التواصل في الدراسات الاجتماعية.
- الأمانة:** فالمعطيات قد ينتج عنها قرارات مهمة لدى الساسة وأصحاب القرار، كما أنها تساهم في تكوين الوعي الثقافي وتطويره نحو الظواهر الحاصلة في المجتمع. إضافة إلى كونها تراث علمي تتبنى عليه مواقف و اتجاهات لدى الباحثين في مجالات مختلفة.
- الموضوعية:** فيجب أن تتلاءم المعطيات و الأهداف التي وجد من أجلها البحث. وعليها أن تتجه نحو التشخيص المبني على الأسس العلمية التي تجعلها متوافقة مع الحاجات المجتمعية من جهة، والرغبة في إشباع الفضول العلمي لدى الباحثين.
- الواقعية:** فيجب أن تعكس الواقع الذي تحصل فيه الظاهرة دون توجيه من الباحث نحو أغراض غير نزيهة.

ج3: تعريف النظام الإحصائي Spss وأهميته:

1. تعريف النظام الإحصائي Spss: هو أحد التطبيقات الإحصائية التي تعمل تحت مظلة ويندوز، وهو عبارة عن مجموعة من القوائم والأدوات التي يمكن عن طريقها إدخال البيانات التي يحصل عليها الباحث العلمي عن طريق الاستبيانات أو المقابلات أو الملاحظات، ومن ثم القيام بتحليلها (التحليل الإحصائي)، ويعتمد النظام الإحصائي Spss على المعلومات الرقمية، ويتميز البرنامج بقدرته الكبيرة على معالجة البيانات التي يتم مدؤها بها، ويمكن استخدامه في جميع مناهج البحث العلمي.
2. أهمية النظام الإحصائي Spss: عند القيام بجمع المعلومات والبيانات المتعلقة بمناهج البحث العلمي فإن الأمر يتطلب بعض الأدوات التي تساهم في عملية التصنيف، ومن ثم التحليل، والوصول إلى النتائج التفسيرية لافتراضات البحث المقدمة من الباحث العلمي، ويُعد النظام الإحصائي Spss من أبرز الأدوات التي تستخدم في ذلك، حيث يقوم البرنامج بوصف المتغيرات، وبالتالي تعميم ما يتم التوصل إليه من نتائج على مجتمع الدراسة، ومن المتعارف عليه أن الحصول على المعلومات من جميع مفردات المجتمع أمر غاية في الصعوبة، ويتطلب مبالغ مالية كبيرة، بالإضافة إلى ضرورة ضم عدد كبير من المشاركين في البحث العلمي، لذا فإن استخدام أسلوب العينة هو الحل الأفضل للحصول على النتائج في أقصر فترة زمنية وبأقل مجهود.
3. التحليل السوسولوجي هو ما يميز استخدام ال Spss في العلوم الاجتماعية .

السؤال الثاني (06.5ن)

الحل:

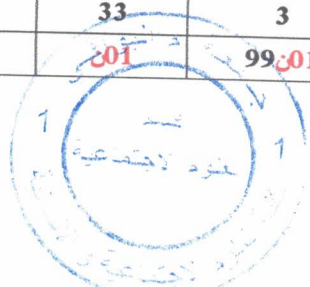
- عرض البيانات في جدول تكراري وحساب: التكرار النسبي، التكرار النسبي المنوي، تكرار المتجمع الصاعد، تكرار المتجمع النازل.

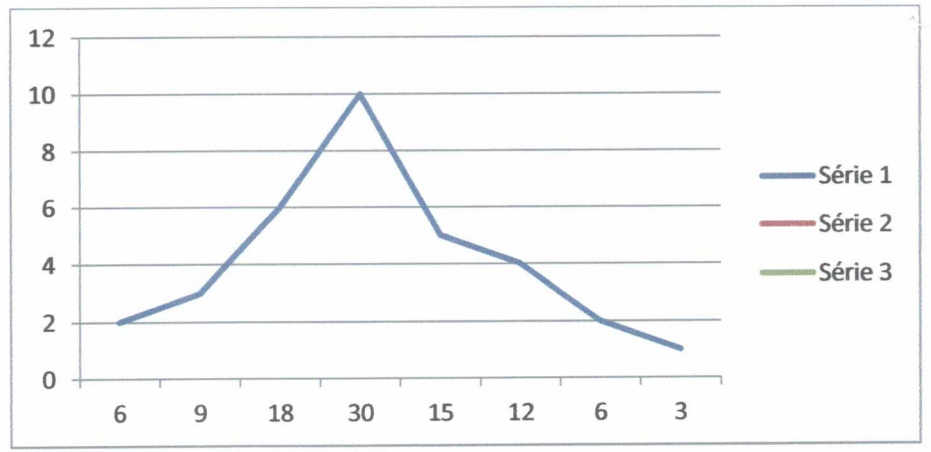
$n_i \downarrow$	$n_i \uparrow$	$f_i \%$	f_i	n_i	x_i
33	2	6	0.06	2	A ⁻
31	5	9	0.09	3	B ⁺
28	11	18	0.18	6	O ⁻
22	21	30	0.30	10	O ⁺
12	26	15	0.15	5	AB ⁻
7	30	12	0.12	4	AB ⁺
3	32	6	0.06	2	A ⁺
1	33	3	0.03	1	B ⁻
01	01	99.01	0.9901	33.01	المجموع

$$f_i = \frac{n_i}{\sum n} = \text{التكرار النسبي}$$

$$f_i \% = f_i \cdot 100 = \text{التكرار النسبي المنوي}$$

$$f_i \% = f_i \cdot 100$$





0.5 ن

السؤال الثالث: (08ن)

إليك الجدول التكراري التالي :

$f_i c_i$	f_i	$n_i c_i$	c_i	n_i	x_i
1.03	0.02	154.5	51.5	3	53-50
2.22	0.04	277.5	55.5	5	57-54
4.16	0.07	476	59.5	8	61-58
12.06	0.19	1287	63.5	20	65-62
16.87	0.25	1755	67.5	26	69-66
12.15	0.17	1287	71.5	18	73-70
11.32	0.15	1208	75.5	16	77-74
3.18	0.04	397.5	79.5	5	81-78
0.83	0.01	167	83.5	2	85-82
0163.82	01	016992.5	01	103	المجموع

$$0.75 \quad c_i = \frac{a + b}{2}$$

$$0.75 \quad \bar{x} = \frac{\sum n_i c_i}{\sum n_i} = \text{المتوسط الحسابي}$$

$$0.75 \quad f_i = \frac{n_i}{\sum n_i} = \text{التكرار النسبي}$$

$$0.75 \quad \bar{x} = \sum f_i c_i = \text{المتوسط الحسابي}$$

1- المتوسط الحسابي باستخدام التكرار المطلق:

$$0.5 \quad 67.88 = \bar{X} = \frac{6992.5}{103}$$

-المتوسط الحسابي باستخدام التكرار النسبي:

$$0.5 \quad \bar{X} = 63.82$$



الإجابة النموذجية لمقياس الحوكمة وأخلاقيات المهنة

سنة ثالثة علم الاجتماع

ملاحظة: الإجابة تكون على شكل مقال يتناول فيها الطالب عناصر التحليل المطلوبة في نص السؤال.

أولا : شرح وتحليل ومناقشة القول (04 نقاط)

يتناول فيه الطالب شرح الفقرة المتضمنة في السؤال من خلال استخراج الكلمات المفتاحية (ظاهرة الفساد، المجال السياسي، المجال الاقتصادي، المجال الأخلاقي، المجال المالي، المجال الإداري، استراتيجيات وآليات مكافحة الفساد)، ويكون هذا الشرح بمثابة تقديم للمقال يتطرق فيه الطالب الى تعريف ظاهرة الفساد، الإشارة الى أهم الأسباب العامة للفساد، الإشارة إلى بعض مظاهر الفساد.

ثانيا: أهم الاستراتيجيات وآليات مكافحة الفساد (06 نقاط)

نظرا لانتشار الظاهرة على المستوى العالمي لذلك كانت آليات مكافحة عالمية تبنتها العديد من المنظمات الدولية

✓ تطبيق القوانين الرادعية والضابطة لمختلف الأنشطة السياسية والاقتصادية، كمتابعة ومراقبة الانتخابات على المستوى العالمي تفعيل الديمقراطية ، محاربة النشاطات الاقتصادية والاستثمارات المختلفة المخالفة للقوانين.

✓ تطبيق مختلف آليات الحكم الراشد من عدل ومساواة ومشاركة في اتخاذ القرارات ، تفعيل دور مؤسسات المجتمع المدني ، حقوق الإنسان، الكفاءة وتفعيل قوانين المحاسبة: هي خضوع الأشخاص الذين يتحولون المناصب العامة للمساءلة القانونية والإدارية والأخلاقية عن نتائج أعمالهم، المسألة: هي واجب المسؤولين عن الوظائف العامة، سواء كانوا منتخبي أو معينين، تقديم تقارير دورية عن نتائج أعمالهم ومدى نجاحهم في تنفيذها، الشفافية: هي وضوح ما تقوم به المؤسسة ووضوح علاقتها مع الموظفين (المنفذين من الخدمة أو مموليينها) وعلى الإجراءات والغايات والأهداف، وهو ما ينطق على أعمال الحكومة كما ينطبق على أعمال المؤسسات الأخرى غير الحكومية. النزاهة: هي منظومة القيم المتعلقة بالصدق والأمانة والإخلاص والمهنية في العمل.

✓ تفعيل مبادئ أخلاقيات المهنة في مختلف المجالات.

ثالثا: توضيح كيف يمكن لظاهرة الفساد السياسي عاملا في الفساد العام في لمجتمع(04 نقاط)

وهنا يركز الطالب على الفساد السياسي باعتباره أحد الأسباب الرئيسية في ظهور ظاهرة الفساد في المجتمع عموما، وذلك من خلال توضيح العلاقة بين النظام السياسي والفساد في المجال الاقتصادي، ثم العلاقة بين الفساد السياسي والفساد في المجال الإداري وكذا المجال الاجتماعي عموما ، بمعنى توضيح العلاقة بين القوانين والداستاتير والتشريعات والفساد في مختلف المجالات من خلال أمثلة من الواقع (تم التطرق إليها في المحاضرة).

أهم الأسباب التي يمكن اعتبارها عاملا مباشرا في ظاهرة الفساد مستتبطا ابرز أسباب
الفساد في الجزائر (06 نقاط)

التطرق إلى أسباب الفساد (سياسية ، اقتصادية ، اجتماعية ، وأخلاقية)، مع التركيز على فساد
الأنظمة السياسية، الفساد المالي، فساد المنظومة الإعلامية، فساد منظومة العدالة (تم التطرق إليها
في المحاضرة)

ثم يستنتج من خلال ذلك أهم أسباب الفساد في الجزائر والتي ترجع أساسا إلى أسباب استعمارية،
سياسية ، اقتصادية وحتى الأخلاقية.



جامعة العربي بن مهيدي

قسم العلوم الاجتماعية

الإجابة النموذجية لامتحان مادة سوسيولوجيا الرابط الاجتماعي س3 عالج

الجواب على السؤال 20 نقطة

تمهيد : 5 نقاط

ذاعت مصطلحات المجتمع التقليدي و الحداثة و ما بعد الحداثة في علم الاجتماع للإشارة إلى ثلاثة أنماط مختلفة من المجتمع، التقليدية هي "مجموعة من الممارسات (سلوكيات + أفعال) الاجتماعية التي تستهدف الاحتفاء ببعض المعايير و القيم السلوكية و غرسها في ذهن الفرد و هي معايير و قيم تعني استمرار و تواصل مع الماضي كما ترتبط عادة ببعض الشعائر أو غيرها من أشكال السلوك الرمزي التي تحظى بقبول واسع النطاق".

أما الحداثة فتعرف باختصار على أنها "مجموعة من النظم الاجتماعية و الاقتصادية و السياسية التي ظهرت إلى الوجود في الغرب منذ حوالي القرن 18 و ما بعده".

أما التغيرات الجذرية التي جلبتها الحداثة إلى المجتمع التقليدي فهي ما يلي: 8 نقاط

1- سياسية - السلطة العلمانية: "فصل الدين عن الدولة" على الدولة القومية الجديدة و تهميش تأثير الدين في أمور الدولة.

2- اقتصادية: استبدال الاقتصاديات الإقطاعية و الاقتصاديات الأخرى و قبول الرأسمالية باقتصاد يقوم فيه النظام النقدي المتقدم بدور الوسيط في التجارة القائم على الإنتاج و الاستهلاك، و إنشاء الملكية الخاصة.

3- الاجتماعية: تراجع النظام الاجتماعي التقليدي و ظهور طبقات جديدة، و ظهور علاقات متغيرة بين الرجال و النساء.

4- الدينية: ضعف الدين و ظهور ثقافة مادية علمانية.



5- الفكرية: ظهور الطريقة العقلانية العلمية في تصنيف العالم و النظر فيه.

6- الثقافية: نشوء مجتمعات محلية جديدة - بعضها عرقية أو قومية - تتحدى المجتمع التقليدي.

و قد طورت الأمم الجديدة رموزها الخاصة بها و تفسيراتها للتاريخ حيث تبنى الأمم الحديثة هويتها و تقاليدھا الخاصة بطريقة انتقائية لتناسب أهدافها الخاصة. و كانت هذه العمليات السياسية و الاقتصادية و الثقافية بمثابة محركات التي شكلت الحداثة.

تصنيف غدنز للحداثة: 7 نقاط

و في رأي أنتوني غدنز أن المجتمعات المحلية و تقاليدھا الراسخة تبلى (تتلاشى) تماما بفعل الحداثة في مرحلة الحداثة المتأخرة و يحدث ذلك بسبب العولمة فوسائل الإعلام الحديثة لديها المقدرة على اختراق كل بيت و كل مجتمع محلي في العالم و كما يقول غدنز " المجتمع ما بعد التقليدي هو المجتمع الكوني الأول". و تتولى عملية العولمة تفريغ المجتمعات المحلية من تراثها الراسخ، فالتقاليد لا تقوم فقط بتقوية التضامن الاجتماعي ولكنها أيضا تدعم و تثري هوية الفرد و الجماعة. و صنف غدنز الخصائص الرئيسية للحداثة في:

1- التصنيع: و يتمثل في جوانبه المادية مثل آلات، علاقاته الاجتماعية مثل ظهور الطبقات الاجتماعية.

2- الرأسمالية: أي إنتاج السلع باستخدام العمل المأجور من أجل السوق التنافسية.

3- المراقبة: أي قدرة التنظيمات بما فيها الدولة على الحصول على معلومات عن الأفراد و الجماعات و مراقبتهم.

4- المقدرة على الحرب الشاملة بسبب التكنولوجيا الصناعية.

و يواصل غدنز تحليله فيرى أن أوضح الصور الاجتماعية للحداثة هي الدولة القومية التي تواجه بعض التحدي من العولمة في مرحلة الحداثة المتأخرة.

إن الحداثة هي عصر أصبح فيه العلم و العقل هما الوسيلتين الأساسيتين اللتين تسعى بهما الكائنات الإنسانية إلى فهم العالم و حل مشكلاته، و ما جعل التغيير في العصر الحالي راديكاليا و عموميا هو عملية العولمة خاصة عولمة المعلومات و الاتصالات.

