



جامعة العربي بن مهدي - أم البواقي-

كلية العلوم الاقتصادية والعلوم التجارية وعلوم التسيير

السنة أولى جدع مشترك

التصحيح النموذجي في مقياس اقتصاد المؤسسة الدورة العادية 2023

أولاً: (الإجابة على هذا الجزء تكون في ورقة الامتحان)

1 - أجب بصحيح أو خطأ مع تصحيح الإجابة الخاطئة إن وجدت (05ن)

1- تعبر المؤسسة عن كل نظام مترابط له استقلال تام عن البيئة الخارجية .

1. خطأ يؤثر ويتأثر بالمحيط الخارجي.

2. من وظائف إدارة الموارد البشرية التخطيط لتحديد الاحتياجات من الأموال اللازمة.

2. خطأ. هذه من بين وظائف الإدارة المالية، ومن وظائف إدارة الموارد البشرية التخطيط لتحديد الاحتياجات من العمال.

3- المنتجات التامة الصنع من بين مخرجات المؤسسة فقط.

3. خطأ. من بين مدخلات المؤسسة ومخرجاتها في بعض الأحيان.

4- يندرج اقتصاد المؤسسة ضمن مستوى الاقتصاد الكلي.

4. خطأ. يندرج اقتصاد المؤسسة ضمن مستوى الاقتصاد الجزئي.

5- تتكون المؤسسة من مجموعة موارد مالية ومعلوماتية وبشرية.

5. خطأ. تتكون المؤسسة من مجموعة موارد مالية ومعلوماتية وبشرية وطبيعية

1- أجب على الأسئلة التالية: (40ن)

1 - ما هو الفرق بين نظرية تكاليف الصفقة ونظرية أصحاب المصلحة؟

نظرية أصحاب المصلحة اهتمت بالمؤسسة ومحيطها الداخلي والخارجي أما نظرية تكاليف الصفقة اهتمت بانماط نمو المؤسسة..

2 .. ضمن الهياكل التنظيمية الهيكل التنظيمي الشبكي عرفه .عبر عنه بمخطط؟

" الهيكل الشبكي ما هو إلا شبكة متعددة الخلايا، كل منها عبارة عن شريك ينجز وظائف نوعية، ويتعاقدون باطنيا على العمليات حيث يمكن لكل مؤسسة شريكة التركيز حول نشاط معين من سلسلة القيمة من وظائف المؤسسة

البحوث والدراسات	أوروبا
الإنتاج	الهند
	مركز المنظمة
	الو.م.أ
التوزيع	الشرق الأوسط
	النقل
	كوريا

حسب هذا الشكل: المؤسسة الشبكة تتعلق بمجموعة من المؤسسات تشكل مشروعاً مشتركاً، أي يتمركز في أماكن مختلفة، كل مؤسسة تمثل وظيفة من وظائف المنظمة من إنتاج تسويق إنتاج الخ

3.. ماهي مكونات المحيط الخارجي للمؤسسة؟

البيئة الخارجية غير مباشرة العامة:

تضم البيئة الخارجية العامة العديد من القوى والمتغيرات التي تتبادل التأثير والعلاقات مع المؤسسة، تؤثر على كل القطاعات، نختصرها في مصطلح: **PESTEL وهي: القوى: السياسية الاقتصادية، الاجتماعية، التكنولوجية، البيئية القانونية**

البيئة خارجية مباشرة الخاصة:

بيئة تخص قطاعاً بعينه دون آخر، وهي بيئة النشاط والتي تضم (المولين، تكنولوجيا النشاط، الوسطاء، مجموعات الضغط)، بالإضافة إلى القوى الخمس التنافسية المعروفة ليونتر.

4.. ما الفرق بين شركة الأشخاص وشركة الأموال: فرق واحد كافي؟

شركة الأشخاص شراكة تنشأ بين شخصين أو أكثر، يقومون باقتسام ما قد ينشأ من ربح أو خسارة، وتقوم على الاعتبارات الشخصية. أما شركة الأموال تقوم على الاعتبارات المالية.

ثانياً: (الإجابة على هذا الجزء تكون في ورقة الإجابة) (5ن)

أنشأت مؤسسة (Safy) بتاريخ 1985 /12/11 بالجزائر العاصمة مختصة في إنتاج الألبسة الرجالية وتمتلك رأس مال كبير، عدد عمال يقدر بـ 600 عامل، آلات ومعدات حديثة، أساليب عمل تقليدية وروتينية، مدير بيروقراطي.

- تحتوي على عدة أقسام كما يلي: قسم المالية، قسم التسويق، قسم الموارد البشرية، قسم الإنتاج.
- في سنة 2000 قامت بإنشاء فروع لها في كل من ولاية: أم البواقي، عنابة، سطيف، تلمسان.
- تعمل المؤسسة ضمن محيط يتميز ب: شدة المنافسة، تغير متزايد في أذواق المستهلكين، زيادة مستمرة في الأسعار من طرف الموردين.

- تحصل المؤسسة على تحفيزات ضريبية من طرف الدولة.

- استخدام المؤسسة لتكنولوجيا متطورة.

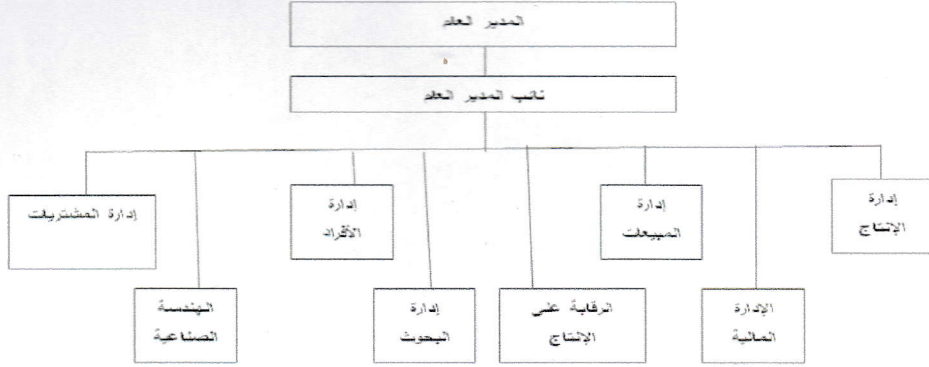
- أجب على ما يلي:

أ. حدد مختلف الهياكل التنظيمية للمؤسسة؟ مع الرسم (شكل بياني).

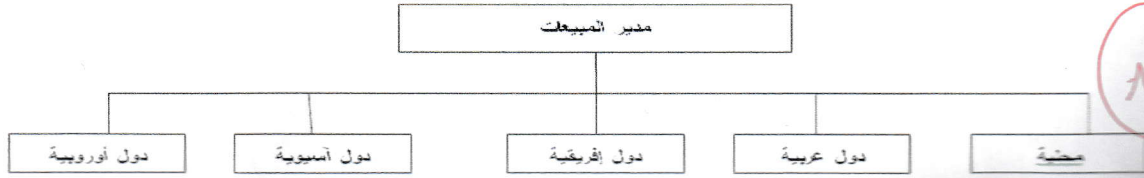
ب. اتبعت المؤسسة هيكلين تنظيميين الأول هيكل تنظيمي وظيفي والثاني على أساس جغرافي

هيكل وظيفي: ملاحظة مهمة الاكتفاء في الشكل بالوظائف التالية: قسم المالية، قسم

التسويق، قسم الموارد البشرية، قسم الإنتاج.



هيكل تنظيمي جغرافي



ملاحظة: الاكتفاء في الشكل بفروع المبيعات لها في كل من ولاية أم الوافي، عنابة، سطيف، تلمسان

ب. قيم تحليل SWOT مؤسسة (Safy)

نقاط القوة	نقاط الضعف
رأس مال كبير	أساليب عمل تقليدية وروتينية
قوة الموارد البشرية عدديا 600 عامل	مدير بيروقراطي
آلات ومعدات حديثة	التحديات
الفرص	تغير متزايد في أذواق المستهلكين، زيادة مستمرة في الأسعار من طرف الموردين.
التحديات الضريبية	
الثورة التكنولوجية في عالم الألبسة الرجالية	

بالتوفيق
أساتذة المقياس